

**ZVEZA PARAPLEGIKOV  
SLOVENIJE**



# LETNO POROČILO ZA LETO 2016

Poslovno poročilo: Dane KASTELIC  
Računovodsko poročilo: Računovodski servis PERME, s. p.  
Revizijsko poročilo: RIPRO, d. o. o.

Ljubljana, 19. april 2017



<b>1</b>	<b>Osnovni podatki o Zvezi paraplegikov Slovenije</b>	<b>6</b>
<b>2</b>	<b>Poslanstvo</b>	<b>7</b>
<b>3</b>	<b>Razvojna vizija</b>	<b>8</b>
3.1	Dolgoročni cilji	8
3.2	Kratkoročni cilji	9
<b>4</b>	<b>Pravni status</b>	<b>10</b>
4.1	Reprezentativna invalidska organizacija	10
<b>5</b>	<b>Članice in članstvo</b>	<b>11</b>
5.1	Člani (kdo, koliko, obveznosti in pravice)	11
5.2	Članstvo po diagnozi	11
5.3	Članstvo po spolu	12
5.4	Starostna struktura	12
<b>6</b>	<b>Področje delovanja</b>	<b>13</b>
<b>7</b>	<b>Vodenje in upravljanje</b>	<b>14</b>
7.1	Organiziranost	15
7.2	Viri in struktura financiranja	15
<b>8</b>	<b>Poslovno poročilo predsednika ZPS</b>	<b>16</b>
8.1	Aktivnosti delovnih teles	16
8.2	Posebni socialni programi	17
8.3	Delovanje	20
8.4	Naložbe	23
8.5	Tveganja	23
8.6	Poraba sredstev po programih	25
8.7	Povzetek	26
<b>9</b>	<b>Računovodski izkazi</b>	<b>27</b>
9.1	Bilanca stanja na dan 31. 12. 2016	27
9.2	Izkaz poslovnega izida za obdobje od 1. 1. 2016 do 31. 12. 2016	28

ZVEZA PARAPLEGIKOV  
SLOVENIJE





<b>10</b>	<b>Pojasnila k računovodskim izkazom za leto 2016</b>	<b>29</b>
<b>11</b>	<b>Pojasnila pomembnejših postavk bilance stanja</b>	<b>31</b>
11.1	Neopredmetena sredstva in dolgoročne aktivne časovne razmejitve	31
11.2	Opredmetena osnovna sredstva	31
11.3	Dolgoročne finančne naložbe	33
11.4	Kratkoročne poslovne terjatve	33
11.5	Kratkoročne finančne naložbe	34
11.6	Denarna sredstva	34
11.7	Kratkoročne aktivne časovne razmejitve	34
11.8	Društveni sklad	34
11.9	Rezervacije	35
11.10	Dolgoročne pasivne časovne razmejitve	36
11.11	Kratkoročne poslovne obveznosti	37
11.12	Kratkoročne pasivne časovne razmejitve	37
<b>12</b>	<b>Pojasnila pomembnejših postavk - izkaz poslovnega izida</b>	<b>38</b>
12.1	Prihodki	38
12.2	Poslovni in drugi odhodki	39
12.3	Promet in saldi s povezanimi osebami	41
12.4	Izvenbilančne postavke	41
12.5	Obračun davka od dohodkov pravnih oseb	41
12.6	Dogodki po datumu izdelave bilance stanja	41
<b>13</b>	<b>Poročilo neodvisnega revizorja</b>	<b>42</b>
<b>14</b>	<b>Poročilo nadzornega odbora ZPS</b>	<b>45</b>

---

# ZVEZA PARAPLEGIKOV SLOVENIJE

---



Organizacija slovenskih paraplegikov je bila ustanovljena 16. 4. 1969 v Ljubljani. Imenovala se je Sekcija paraplegikov in tetraplegikov Slovenije. Vse večje potrebe in razvoj programov so kmalu zahtevali reorganizacijo in 20. 11. 1973 je bilo ustanovljeno Društvo paraplegikov Slovenije. Toda že šest let kasneje – 20. 11. 1979 – je zaradi izredne aktivnosti slovenskih paraplegikov in njihove želje po organiziranosti po pokrajinah društvo preraslo v Zvezo paraplegikov Slovenije z devetimi deželnimi društvi. Društva imajo svoje sedeže v Ljubljani, Mariboru, Celju, Kranju, Novem mestu, Murski Soboti, Novi Gorici, Kopru in Slovenj Gradcu. Sedež Zveze paraplegikov Slovenije je v Ljubljani.

# 1 Osnovni podatki o Zvezi paraplegikov Slovenije

**ZVEZA PARAPLEGIKOV  
SLOVENIJE,**  
Štihova ulica 14,  
1000 Ljubljana

Ime organizacije:	Zveza paraplegikov Slovenije
Skrajšan naziv:	ZPS
Sedež družbe:	Štihova 14, 1000 Ljubljana, Slovenija
Matična številka:	5195411
Davčna številka:	96624116
Glavna dejavnost:	invalidsko varstvo
Organizacijska oblika:	nevladna organizacija
Status:	- reprezentativnost za paraplegijo in tetraplegijo - invalidska organizacija - zveza društev, ki v javnem interesu delujejo na področju socialnega varstva
Odgovorna oseba:	Dane KASTELIC - PREDSEDNIK
Telefon:	+386 (0)1 432-71-38
Faks:	+386 (0)1 432-72-52
Mobitel:	+386 (0)51 618-803
E-pošta:	info@zveza-paraplegikov.si
Spletna stran:	www.zveza-paraplegikov.si

Poslovne izkaze Zveze paraplegikov Slovenije za leto 2016 po pogodbi revidira Revizijska hiša RIPRO, d.o.o., Efenkova 61, 3320 Velenje, po pogodbeni ceni 3.416,00 EUR, notranjo kontrolo je opravil Nadzorni odbor, ki spremlja tekoče poslovanje ZPS.

Na Zvezi paraplegikov Slovenije je bilo na dan 31. 12. 2016 zaposlenih 72 oseb.

V programu Osebna asistenca je bilo zaposlenih 63 oseb, od tega 12 oseb s skrajšanim delovnim časom (9 oseb po 4 ure in 3 osebe po 6 ur). 37 oseb v programu je bilo zaposlenih za določen čas in 26 oseb za nedoločen čas. Njihovo zaposlitev je na podlagi Javnega razpisa za sofinanciranje programov za samostojno oziroma samostojnejše življenje invalidov za obdobje od 2015 do vključno 2018 sofinanciralo Ministrstvo za delo, družino, socialne zadeve in enake možnosti. Te osebe so nudile osebno asistenco članom ter v manjšem obsegu pomoč članom na društvih v skladu s cilji izvajanja osebne asistencije in razpisnimi pogoji.

Pri ZPS je bilo redno zaposlenih 9 oseb, od tega 3 osebe s skrajšanim delovnim časom (4 ure dnevno). 1 oseba je bila zaposlena za določen čas in 8 oseb za nedoločen čas. Dve strokovni delavki sta bili za vodenje in koordinacijo programa Osebna asistenca zaposleni na podlagi javnega razpisa Ministrstva za delo, družino, socialne zadeve in enake možnosti za sofinanciranje programov socialnega varstva za obdobje sofinanciranja od leta 2014 do 2018. Za nadomeščanje v času porodniškega dopusta ene strokovne delavke smo ob koncu leta zaposlili strokovnega delavca Andreja Hamlerja.

Na podlagi evidenc so v letu 2016 prostovoljci v programih ZPS opravili 1875 prostovoljnih ur.

### Zveza paraplegikov Slovenije

- je krovna nacionalna invalidska organizacija, ki strokovno sodeluje pri oblikovanju posebnih socialnih programov in s sofinanciranjem društev omogoča njihovo izvajanje,
- sodeluje pri oblikovanju državnih ukrepov in predlaga sprejem predpisov in ukrepov predvsem na področju invalidskega in socialnega varstva,
- poskuša v okviru svojih pristojnosti posameznikom pomagati pri soočanju z invalidnostjo ter zagotoviti udeležanje njihovih pravic in dolžnosti kot državljanov RS,
- želi s svojimi posebnimi socialnimi programi in neposrednimi storitvami za posameznike članom omogočiti aktivno življenje v družbi,
- stremi k nediskriminatornemu delovanju ter k integraciji v sistem in prakso v vseh mogočih oblikah,
- se v svojem delovanju odziva na izzive in aktualne potrebe članov in znatno prispeva k uresničevanju družbenih ciljev,
- deluje v skladu z določbami Zakona o invalidskih organizacijah, Zakona o društvih, Zakona o sistemu plač v javnem sektorju, Zakona o socialnem varstvu, Zakona o dohodnini, Kolektivne pogodbe za javni sektor, Kolektivne pogodbe za dejavnost zdravstva in socialnega varstva Slovenije in ostalih pripadajočih in z zakonom predpisanih aktov.



Dan paraplegikov, dan odprtih vrat Doma paraplegikov v Pacugu, 15. april 2016. Foto: arhiv ZPS

**ZPS je reprezentativna invalidska organizacija, ki predstavlja, varuje in uveljavlja pravice in interese paraplegikov in tetraplegikov na lokalni, nacionalni in mednarodni ravni.**



1. Zavzemanje za enake možnosti oseb z invalidnostjo na vseh področjih družbenega življenja.
2. Sodelovanje z vladnimi in nevladnimi organizacijami ter tistimi organizacijami, ki pomembno prispevajo k izboljšanju samostojnega življenja paraplegikov in tetraplegikov.
3. Pridobivanje finančnih sredstev za izvajanje posebnih socialnih programov.
4. Strokovno svetovanje in informiranje o posledicah paraplegije in tetraplegije.
5. Sodelovanje z zvezami in društvi s podobno strukturo članstva na mednarodnem področju.
6. Opozarjanje na probleme, ki jih invalidnost prinaša, in zagotavljanje pomoči ali podpore pri reševanju problemov.
7. Strokovni svet Zveze paraplegikov Slovenije podaja strokovna mnenja in predloge s področja invalidskega, zdravstvenega in socialnega varstva.

## 3.1 Dolgoročni cilji

1. Izvajanje posebnih socialnih programov ter zagotavljanje razvojnih možnosti programov.
2. Zagotavljanje možnosti samostojnejšega življenja težje gibalno oviranim članom in nečlanom skozi izvajanje osebne asistencije in aktivno sodelovanje pri pripravi zakona, ki bo urejal izvajanje osebne asistencije.
3. Zaključek gradnje Doma paraplegikov v Pacugu, najsodobnejšega centra za paraplegike in tetraplegike, kjer bomo lahko ohranjevali njihovo zdravje in izvajali obnovitveno in socialno rehabilitacijo.
4. Lokalnim društvom pomagati pri zaposlovanju administratorjev na sedežih društev.
5. Prek MDDSZ v sklopu posebnih socialnih programov zagotoviti možnost prijave na razpis za sofinanciranje programa Prevozi invalidov.



Sprejem pri predsedniku RS, Borutu Pahorju, ob mednarodnem dnevu invalidov, 3. 12. 2016. Foto: arhiv ZPS



## 3.2 Kratkoročni cilji

1. Zagotavljanje socialne in obnovitvene rehabilitacije v kapacitetah Zveze paraplegikov Slovenije za članice in člane.
2. Izvajanje osebne asistence in s tem omogočanje kakovostnejšega življenja članicam in članom, ki živijo v domačem okolju izven institucionaliziranih ustanov za osebno oskrbo.
3. Strokovna in laična pomoč članom pri urejanju njihovih življenj, predvsem na področju socialnega varstva in ohranjanja psihofizičnih sposobnosti.
4. Izobraževanja na področju zdravstva, socialnega varstva in ortopedskih pripomočkov ter sodelovanje z medicinsko in socialno stroko na vseh področjih v zvezi z zadevno problematiko.
5. Zagotavljanje strokovne pomoči članicam in članom pri odpravljanju grajenih ovir ter svetovanje o univerzalno dostopnem grajenem okolju.
6. Izvajanje prevozov članov in nečlanov s prilagojenimi vozili v bližnje in oddaljene kraje in podajanje predlogov za nove tehnološke rešitve na področju avtomobilske industrije za doseganje maksimalne mobilnosti z uporabo osebnega vozila in s tem zagotavljanje večje samostojnosti.
7. Informiranje in osveščanje javnosti ter spodbujanje sprememb v korist invalidov z organiziranjem okroglih miz in posvetov ter z obveščanjem medijev ter objavljanjem na spletu in v reviji Paraplegik. Tisk in založniška dejavnost za literarna dela, ki jih ustvarijo naši člani.
8. Organizacija kulturnih in športnih prireditev na domačem in mednarodnem področju.
9. Spodbujanje članov k zdravemu načinu življenja in informiranje o različnih možnostih in oblikah ohranjanja zdravja.
10. Modifikacija in usklajitev internih aktov Zveze paraplegikov Slovenije z zakonodajo.
11. Obnovitev standarda kakovosti SIQ NVO.
12. Pomoč novim članom pri urejanju bivalnih razmer in zagotavljanje bivališč našim članom v bivalnih enotah v času študija.
13. Zagotavljanje ustreznih prostorov društvom za delovanje na podlagi načela enakopravnosti in specifičnih potreb paraplegikov in tetraplegikov.

Posebni socialni programi imajo  
certifikat:

SIQ NVO



Izobraževanje osebnih asistentov. Foto: arhiv ZPS



## 4.1 Reprezentativna invalidska organizacija

ZPS je reprezentativna invalidska organizacija na področju paraplegije in tetraplegije v Republiki Sloveniji. Je nevladna in neprofitna organizacija s človekoljubnimi cilji, ki v javnem interesu deluje z devetimi lokalnimi društvi na področju celotne Slovenije.

Kot ustanovna članica Evropske zveze paraplegikov, ustanovljene leta 2006, v vodstvu katere ZPS zaseda mesto blagajnika, je aktivna tudi v evropskem prostoru. V Republiki Sloveniji je ZPS vključena v Nacionalni svet invalidskih organizacij (NSIOS), v katerem zaseda podpredsedniško mesto, Svet za invalide Republike Slovenije, ki ga vodi predstavnik ZPS, Socialno zbornico Slovenije in v Fundacijo za financiranje invalidskih in humanitarnih organizacij Slovenije (FIHO), v kateri je predstavnica ZPS predsednica invalidske komisije. V teh institucijah skupaj z ostalimi invalidskimi organizacijami ZPS oblikuje politiko na področju invalidskega varstva. Od leta 2012 je ZPS tudi članica Razvojnega centra CNVOS – Centra za informiranje, sodelovanje in razvoj nevladnih organizacij. ZPS je bila v letu 2013 pobudnica in organizatorica prvega kongresa članic združenja Zvez paraplegikov na področju Jugovzhodne Evrope, ki ga koordinira predstavnik ZPS. Od leta 2015 je ZPS na podlagi Zakona o prostovoljstvu vpisana tudi v Vpisnik prostovoljskih organizacij pri AJPES.



Okrogla miza »Pritagojeni prevozi invalidov«, 15. april 2016, Pacug. Foto: arhiv ZPS

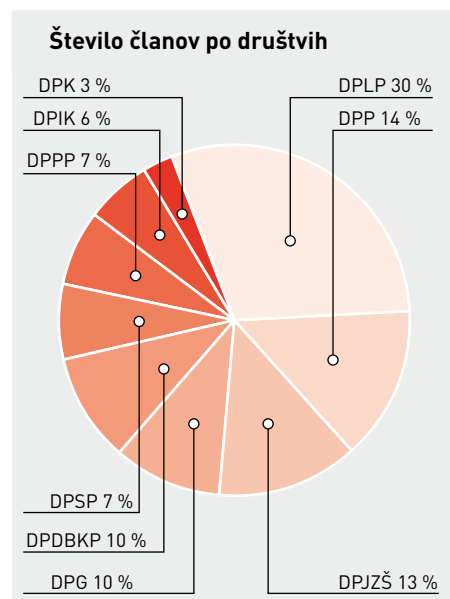
## 5.1 Člani (kdo, koliko, obveznosti in pravice)

Nacionalno reprezentativno invalidsko organizacijo ZPS sestavljajo članice in člani, ki so včlanjeni v devet članic ZPS (društva).

Članstvo v društvih je prostovoljno in urejeno s Statutom društva in ZPS.

Oseba, ki želi postati član društva, mora poslati pristopno izjavo in k njej priložiti medicinsko dokumentacijo, ki je podlaga za izdajo strokovnega mnenja pooblaščenega zdravnika URI-Soča, asist. Daniela Globokarja. ZPS preveri, ali oseba izpolnjuje pogoje za članstvo in o tem poda mnenje predsedniku članice ZPS, ki odloči o sprejemu ali zavrnitvi članstva. Če oseba izpolnjuje vse pogoje za članstvo, ZPS poda pozitivno mnenje. Na podlagi izdanega mnenja zdravnika in pozitivnega mnenja ZPS predsednik društva na osnovi statuta društva sprejme sklep o potrditvi članstva, o katerem se seznanijo tudi Upravni odbor ZPS.

Ob vpisu se kandidat zaveže, da bo deloval v skladu s statutom društva in ZPS. V Zvezo paraplegikov Slovenije je vključenih pribl. 98 % vseh oseb s poškodbami in obolenji hrbtenjače v RS, za kar vodimo nacionalni register. Na dan 31. 12. 2016 je bilo v članice ZPS včlanjenih 1039 oseb.

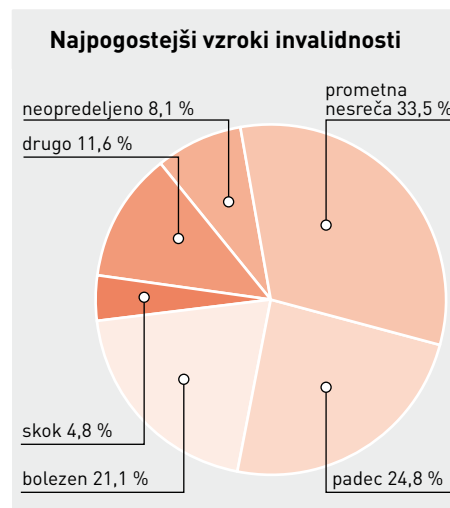
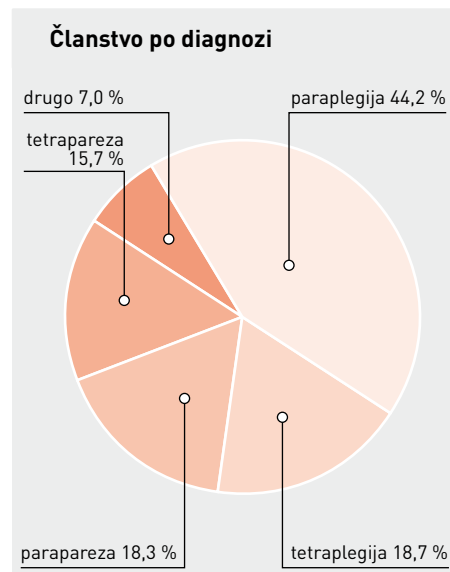


## 5.2 Članstvo po diagnozi

Najpogostejši vzroki invalidnosti - paraplegije (ohromelost spodnjih udov) in tetraplegije (ohromelost vseh udov) so:

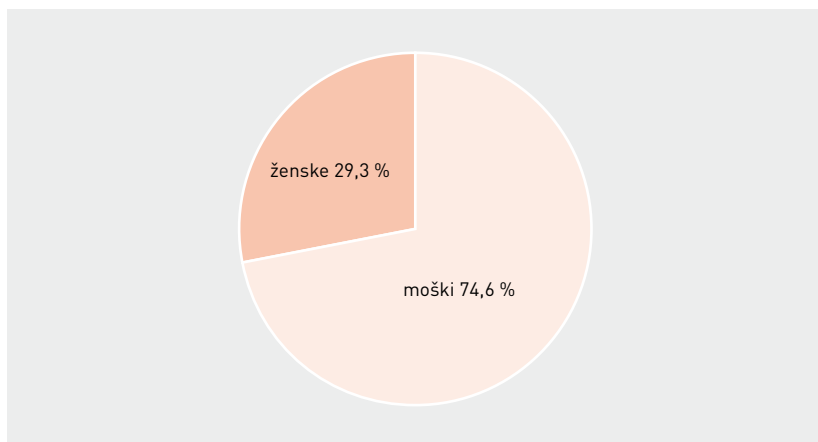
- prometne nesreče,
- padci z višine (z dreves, stavb, z zmajem, s padalom),
- obolenja hrbtenjače.

Najpogostejši vzroki smrti pa so obolenja urotrakta, infekcije in hude oblike preležanin.



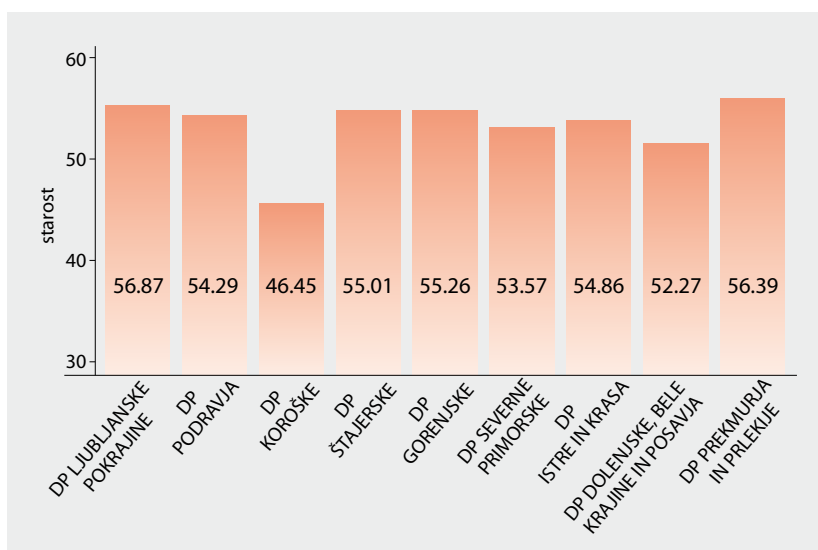


## 5.3 Članstvo po spolu



## 5.4 Starostna struktura

V letu 2016 se je v društva včlanilo 31 novih članov, umrlo je 33 članov, 5 članov pa je bilo iz društev izpisanih. Zaradi neizpolnjevanja pogojev za vključitev v društva in neustrezne dokumentacije smo zavrnilo 14 prosilcev. Povprečna starost članov je bila 54,8 let. V letu 2016 je bila najnižja povprečna starost članov v DP Koroške (46,4 let). Starost članov DP ljubljanske pokrajine in DP Prekmurja in Prlekije je bila s skoraj 57 leti nad slovenskim povprečjem. V DP jugozahodne Štajerske, DP Istre in Krasa, DP Gorenjske so bili člani stari povprečno 55 let, kar je slovensko povprečje, v DP Podravja, DP severne Primorske in DP Dolenjske, Bele krajine in Posavja pa je bila starost članov pod slovenskim povprečjem.



Izobraževanje: osebna asistenca,  
Društvo paraplegikov ljubljanske pokrajine.  
Foto: arhiv ZPS

ZPS izvaja posebne socialne programe ter načrtuje in izvaja aktivnosti, ki jih državni organi in javne službe za paraplegike, tetraplegike in njihove družinske člane ter nenazadnje tudi za širšo družbo ne izvajajo.



Regionalna liga v košarki na vozičkih. Foto: arhiv ZPS

ZPS je izvajalka programov, usmerjenih v zadovoljevanje specifičnih potreb posameznih skupin, ki se imenujejo:

1. Obnovitvena rehabilitacija
2. Osebna asistenca
3. Prilagajanje grajenega okolja
4. Spodbujanje socialne vključenosti in samostojnega življenja invalidov
5. Izobraževanje in kulturna dejavnost
6. Šport paraplegikov



Večdnevno srečanje uporabnikov osebne asistencije v Pineti. Foto: arhiv ZPS

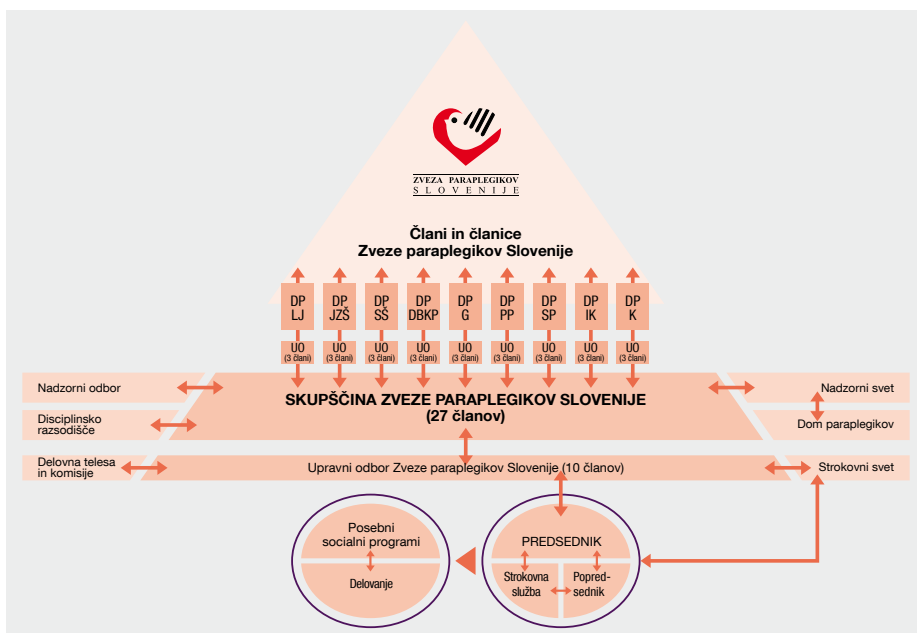
ZVEZA PARAPLEGIKOV  
SLOVENIJE



# 7 Vodenje in upravljanje



Funkcionarji ZPS, 27. maj 2016, Pacug.  
Foto: arhiv ZPS



Zvezo paraplegikov Slovenije upravlja Skupščina ZPS, ki je najvišji organ, sestavljajo pa jo po trije predstavniki vsakega društva. Skupščina sprejme delovni program in finančni načrt, srednjeročne razvojne plene, potrjuje poročila o delu, voli druge organe upravljanja in sprejema najpomembnejše odločitve – Skupščina torej določa celostno strategijo razvoja in delovanja organizacije.

27. maja 2016 so potekale volitve v organe ZPS za naslednje štiriletno mandatno obdobje. V mandatnem obdobju 2016 do 2020 Skupščino ZPS znova vodi **Mirjam KANALEC**, univ. dipl. mat., za njeno namestnico pa je bila izvoljena **Martina GLAVIČ**, posl. sek.

Na volilni skupščini je bil za štiriletno mandatno obdobje izvoljen tudi Upravni odbor, organ upravljanja Skupščine, ki opravlja s Statutom ZPS določene naloge. S soglasno podporo predstavnikov vseh devetih društev paraplegikov je bil za predsednika Zveze paraplegikov Slovenije in predsednika Upravnega odbora izvoljen **Dane KASTELIC**, univ. dipl. inž. met, nadomeščal pa ga bo podpredsednik **Damjan HOVNIK**, univ. dipl. ekon.

Upravni odbor ZPS sestavljajo predsednik ZPS in predsedniki devetih pokrajinskih društev, ki najbolje poznajo delovanje v svojih društvih: **Mirjam KANALEC**, DP ljubljanske pokrajine, **Jože OKOREN**, DP Dolenjske, Bele krajine in Posavja, **Alfred LASETZKY**, DP Podravja, **Stanko NOVAK**, DP Prekmurja in Prlekije, **Janez HUDEJ**, DP jugozahodne Štajerske, **Peter ROBNIK**, DP Gorenjske, **Damjan HOVNIK**, DP Koroške, **Matej GRUDEN**, DP severne Primorske, in **Željko GEČI**, DP Istre in Krasa.

Nadzorni odbor spremlja delo organov in finančno-materialno poslovanje ZPS ter nadzira izvajanje Statuta in drugih aktov ZPS ter sklepov organov. Odgovoren je tudi za uveljavljanje in varstvo pravic članov ter izvajanje posebnih socialnih programov. Predsednica nadzornega odbora je **Ivana GORNIK**.

Disciplinska komisija je pristojna za izrekanje disciplinskih ukrepov v primeru kršitev Statuta in drugih splošnih aktov ZPS, torej kadar člani, člani organov ZPS, delavci ali funkcionarji kršijo svoje dolžnosti, ki izhajajo iz Statuta in drugih splošnih aktov ter pogodb o ustanovitvi ZPS. Komisijo vodi **Bojan LUKEŽIČ**.

Statutarno komisijo, ki je zadolžena za tolmačenje Statuta, prilagajanje vseh aktov ZPS veljavni zakonodaji in medsebojno skladnost aktov ZPS, vodi **Barbara SLAČEK**.

## 7.1 Organiziranost

Zveza paraplegikov Slovenije s sedežem v Ljubljani kot reprezentativna invalidska organizacija deluje nacionalno, sestavljajo jo regijska društva paraplegikov, ki so urejena po enakem organizacijskem načelu in pokrivajo celotno ozemlje Republike Slovenije. S tako organizacijsko obliko ZPS je pokrito celotno območje Republike Slovenije in vključuje vse slovenske paraplegike in tetraplegike.

Zvezo paraplegikov Slovenije vodi predsednik **Dane KASTELIC**, univ. dipl. inž. met., ki je za svoje delo odgovoren Skupščini in Upravnemu odboru. Organizira in spremlja izvajanje delovnega programa in finančnega načrta ZPS in v skladu s Statutom in sklepi Upravnega odbora upravlja ZPS. Pri delu mu na področju organizacije pomaga podpredsednik **Damjan HOVNIK**, univ. dipl. ekon., ki po pooblastilu predsednika ZPS organizacijo zastopa in predstavlja doma in v tujini.

Redno zaposleni strokovni delavci in sodelavci v letu 2016: nosilka in vodja posebnih socialnih programov pri ZPS **Špela ŠUŠTERŠIČ**, univ. dipl. soc. del., s strokovnim izpitom po 69. členu ZSV; strokovna delavka **Hana ERMENC**, univ. dipl. soc. del., s strokovnim izpitom po 69. členu ZSV, v sklopu pomoči na področju osebne asistencije, vodi in ureja centralni register članov in sodeluje v nekaterih projektih; strokovni delavec **Andrej HAMLER**, univ. dipl. soc. del., s strokovnim izpitom po 69. členu ZSV, ki nadomešča strokovno delavko za čas porodniškega dopusta; ter **Matjaž PLANINC**, univ. dipl. inž. arh., s strokovnim izpitom in licenco ZAPS na področju arhitekturnih ovir, zagotavljajo strokovne doktrine dela in podpirajo delovanje tudi regijskih društev in drugih invalidskih organizacij. ZPS opravlja računovodska dela za Dom paraplegikov in društva paraplegikov iz Ljubljane, Kopra in Nove Gorice. Kot računovodja z ustrežno višješolsko izobrazbo to delo opravlja **Veronika STARIČ**, zaposlena za polovičen delovni čas. Redno zaposleni so še: **Darja KOS**, tajnica ZPS, **Tatjana PODLOGAR**, pomoč v računovodstvu in knjigovodstvu, s polovičnim delovnim časom je zaposlen **Janko ZUPAN**, ki vodi program Obnovitvena rehabilitacija in počitniške hišice v Termah Čatež, prav tako je s polovičnim delovnim časom zaposlen **Žiga BAJDE** kot vodja počitnikovanja v Domu Semič in Domu Pineta ter vodja bivalnih enot ZPS.

V letu 2016 je bil sklican tudi Strokovni svet ZPS, ki ga sestavljajo predsednik Strokovnega sveta mag. **Franc HOČEVAR**, namestnik predsednika Strokovnega sveta **Jože OKOREN** ter člani Sveta mag. **Cveto URŠIČ**, mag. **Robert CUGELJ**, prim. **Matjaž ŠOLINC**, asist. **Borut GUBINA**, spec. urolog, asist. **Daniel GLOBOKAR**, spec. fiziater, asist. **Nataša PUZIČ**, spec. fiziater, asist. doc. dr. **Metka MOHARIČ**, spec. fiziater, **Marko DOBRAVEC**, spec. travmatolog, **Dane KASTELIC**, **Mirjam KANALEC** in **Špela ŠUŠTERŠIČ**. Strokovni svet podaja mnenja in predloge predsedniku in organom ZPS.

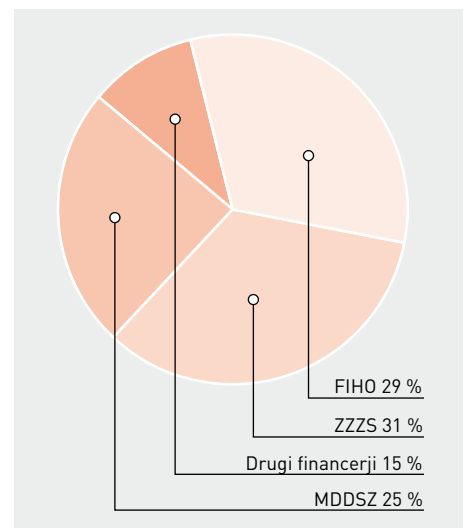
Vse druge programe in aktivnosti vodijo invalidi sami, in sicer: **Gregor GRAČNER** vodi področje športa in rekreacije ter regionalno ligo v košarki NLB Wheel, **Metod ZAKOTNIK** je odgovoren za področje kulturnih dejavnosti, **Jože GLOBOKAR** je kot urednik spletnih strani odgovoren za ažurnost informacij na spletu, **Barbara SLAČEK** pa ureja revijo Paraplegik in skrbi za postopke v zvezi s podaljšanjem standarda kakovosti SIQ za nevladne organizacije.

## 7.2 Viri in struktura financiranja

Glavni in stabilni vir financiranja ZPS temelji na sredstvih Fundacije za financiranje invalidskih in humanitarnih organizacij Slovenije (FIHO). Vsa druga sredstva ZPS pridobi s konkretnimi projekti na razpisih državnih institucij in občin, na razpisih strukturnih skladov in s prispevki sponzorjev ali donatorjev.



Drugo kolo ekipnega tekmovanja v atletiki, 26. maj 2016, Novo mesto. Foto: arhiv ZPS



## 8.1 Aktivnosti delovnih teles



V letu 2016 se je Upravni odbor ZPS sestel na sedmih rednih in eni dopisni seji.

Udeležba na sejah:

- 100-odstotna – DP Podravja, DP jugozahodne Štajerske (enkrat s pooblastilom Franc IVENČNIK), DP Prekmurja in Prlekije, DP Gorenjske, DP Istre in Krasa (dvakrat s pooblastilom Srečko PETKOVŠEK in Slavko BRACIČ),

- 85,7-odstotna (1 izostanek) – DP ljubljanske pokrajine (enkrat s pooblastilom Rok BRATOVŽ), DP Dolenjske, Bele krajine in Posavja, (enkrat s pooblastilom Martina GLAVIČ), DP severne Primorske (enkrat s pooblastilom Boris LIPIČER), DP Koroške.

Upravni odbor je sprejel 150 sklepov, ki so bili realizirani ali pa so v postopku izvedbe.

Na vsaki seji Upravnega odbora so člani kot upravljalci lastnine ZPS velik podarek namenili Domu paraplegikov. Gradbeni odbor, ki je tekoče operativno spremljal gradnjo in usklajeval tehnične rešitve s strokovnjaki, se je v letu 2016 sestel na 4 rednih sejah, na katerih je vodil pogovore z izvajalci o najoptimalnejših rešitvah glede na projektno dokumentacijo in razpoložljiva finančna sredstva. Pooblaščen nadzornik gradnje nastanitvenega dela Matjaž Planinc pa je skrbel za koordinacijo med izvajalci in kakovost ter ustrezne rešitve gradbenih del. Gradbeni odbor je zaključil svoje poslanstvo s sprejetjem zaključnega poročila gradnje nastanitvenega dela. Objekt je dokončan in predan svojemu namenu, zato je Upravni odbor Gradbeni odbor razpusil na 3. seji, in sicer dne 21. 10. 2016. Naši trije predstavniki v Nadzornem svetu Doma paraplegikov so ZPS kot 100-odstotno lastnico povezane družbe zastopali na šestih rednih sejah Nadzornega sveta. Člani Upravnega odbora in Skupščine so bili redno seznanjeni s poročili zapisnikov Nadzornega sveta Doma paraplegikov.

V letu 2016 je pod vodstvom mag. Franceta Hočevarja Strokovni svet opravil eno sejo, na kateri so prisotni obravnavali problematiko paraplegikov in tetraplegikov na področju uroloških težav, plastične kirurgije in težav z vključevanjem oseb z visoko okvaro vratne hrbtenjače v prilagojeno domače okolje in rehabilitacijo, s katerimi se srečujejo na Kliničnem oddelku za travmatologijo UKC Ljubljana. Osrednja tema seje je bila tudi priprava Evropskega kongresa paraplegikov ESCIF, katerega organizatorica v letu 2017 je Zveza paraplegikov Slovenije.

**Nadzorni odbor (NO), ki po Statutu opravlja notranjo kontrolo poslovanja ZPS, se je sestel na 3 rednih sejah, na katerih je spremljal delo ZPS in sprejel 16 sklepov, ključnih za poslovanje tako ZPS kot njenih organov. Po pregledu poslovanja za leto 2016 je NO sprejel sklep, s katerim ugotavlja, da pri pregledu ni bilo zaznanih nobenih nepravilnosti v poslovanju ZPS, vsa dokumentacija pa je urejena v skladu s standardi in predpisi v Republiki Sloveniji. Ugotavlja tudi, da je bilo poslovanje ZPS v letu 2016 v skladu s slovenskim računovodskim standardom SRS – 33, ki obravnava računovodske rešitve v društvih in invalidskih organizacijah, ter da ZPS deluje v skladu z Zakonom o društvih (ZoD).**



Skupščina ZPS se je sestala na 3 rednih sejah, na katerih je sprejela Program dela za leto 2016 in Letno poročilo za leto 2015 ter izvedla volitve organov in funkcionarjev. Na sejah Skupščine je bilo sprejetih 56 sklepov, ki so izredno pomembni za nadaljnji razvoj in delovanje ZPS in društev paraplegikov.

## 8.2 Posebni socialni programi

S posebnimi socialnimi programi smo se prijavljali na različne razpise in v sklopu izvajanja programov na podlagi prejetih sredstev poročali sofinancerjem Fundaciji invalidskih in humanitarnih organizacij – FIHO, državni proračun: Ministrstvu za delo, družino, socialne zadeve in enake možnosti – MDDSZ in Zavodu za zdravstveno zavarovanje – ZZZS, ter občinski proračun – različne občine.

V letu 2016 smo po revidiranih podatkih upravljali z 2.198.295,90 EUR, od tega FIHO 604.197,50 EUR za izvajanje vseh posebnih socialnih programov in delovanje na državni ravni. V letu 2016 so bili programi s strani FIHO tako financirani v višini 473.734,85 EUR, delovanje pa v višini 130.462,65 EUR. ZPS je kot reprezentativna invalidska organizacija skupaj z društvi kandidirala za sredstva FIHO tudi v njihovih imenih in posledično v letu 2016 opravila transferje finančnih sredstev na račune društev v višini 383.468,48 EUR. Teh sredstev po zahtevi direktorja FIHO (dopis FIHO, št. 162/2014 z dne 17. 2. 2014) ni dovoljeno evidentirati kot prihodek ali odhodek ZPS, zato bo v Letnem poročilu ZPS za leto 2016, ki ga posredujemo agenciji AJPES, ZPS imela konsolidirano bilanco, kar pomeni, da bo poslovni izid zmanjšan za znesek transferja na društva.

Prihodki za leto 2016 so po revidiranih podatkih znašali skupaj 2.161.519,93 EUR, odhodki pa 2.198.295,90 EUR. Zaradi povečanja obveznosti predvsem na programih Osebna asistenca in Obnovitvena rehabilitacija smo iz presežka prihodkov nad odhodki iz preteklih let pokrili izpad prihodkov. Tako so posledično v letu 2016 odhodki višji od prihodkov – po revidiranih podatkih razlika znaša 36.775,97 EUR. Vsa finančna sredstva so bila porabljena skladno z razpisnimi pogoji, sprejetimi sklepi in akti ZPS.

Na podlagi povabila k oddaji vloge za prijavo na javni razpis ZZZS za skupinsko obnovitveno rehabilitacijo (SOR) je ZZZS s sklepom Zvezi paraplegikov Slovenije odobril 510 mest za paraplegike in tetraplegike in 69 spremljevalcev. Za odobreno kvoto smo od sofinancerja obnovitvene rehabilitacije prejeli 675.138,00 EUR. Komisija za obnovitveno rehabilitacijo je na eni seji na podlagi Pravilnika OR in v neopredeljenih primerih na podlagi mnenja vodstev društev najpotrebnejšim udeležencem dodelila spremljevalca. ZPS je sklepala dogovore z izvajalci, ki so se v letu 2016 odzvali na javno povabilo za izvajanje obnovitvene rehabilitacije. Na podlagi razpisa in zbranih prijav je bilo na obnovitveno rehabilitacijo od 9. 5. do 12. 12. 2016 napotenih 518 paraplegikov in tetraplegikov ter 88 spremljevalcev. Za presežek kvote udeležencev smo sredstva zagotovili iz programa Obnovitvena rehabilitacija, ki ga delno financira FIHO, del sredstev pa je bil iz presežka prihodkov iz preteklih let. Ta vir sredstev je pokrival tudi stroške socialne rehabilitacije v Domu paraplegikov in triaže za vse udeležence, ki jo po pogodbi opravlja zavod URI-Soča, zdravnik fiziater prim. mag. Rajmond ŠAVRIN, dr. med., spec. FRM. Sodelujoči v skupinski obnovitveni rehabilitaciji niso bili udeleženi z lastno participacijo, razen v primeru Thermane Laško, kjer so morali udeleženci doplačati oskrbo na negovalnem oddelku, spremljevalci pa bivanje v zdravilišču, in v primeru Term Zreče, kjer so bivanje v termah morali doplačati udeleženci in spremljevalci.

Za program Osebna asistenca smo na podlagi razpisa MDDSZ za sofinanciranje programov socialnega varstva v letu 2014 in razpisa ZZZS za sofinanciranje projektov za promocijo zdravja na delovnem mestu v letu 2015 in 2016 pridobili dodatna sredstva. ZPS je leta 2014 kandidirala na javnem razpisu MDDSZ za sofinanciranje programov za samostojno oz. samostojnejše življenje invalidov za obdobje od 2015 do vključno 2018 s skupno kvoto 50 zaposlitev na državni ravni za sofinanciranje plač osebnih asistentov. V letu 2016 smo se z namenom širjenja obsega programa osebna asistenca prijavi na razpis MDDSZ za sofinanciranje programov za izvajanje storitev osebne asistencije za invalide za obdobje od 1. 6. 2016 do 31. 12. 2018 in uspešno povišali skupno kvoto zaposlitev za 9 oseb, pridobili pa smo tudi sredstva za sofinanciranje dodatkov za nočno delo, delo v nedeljo in delo za praznike in dela proste dneve po zakonu za zaposlene osebne asistente. V letu 2016 smo s strani MDDSZ za sofinanciranje plač osebnih asistentov tako uspešno pridobili 485.729,82 EUR.





Delovno druženje osebnih asistentov, 14. junij 2016, Ljubljana. Foto: arhiv ZPS

Žal s tem zneskom v celoti ne pokrivamo stroška plač zaposlenih, zato smo v letu 2016 nadaljevali z aktivnim nagovarjanjem občin k sofinanciranju programa in tako poskrbeli za njegovo stabilnejše izvajanje. Tekom leta se je povečalo število izvajalcev osebne asistencije s 66 na 84 različnih osebnih asistentov, ki so nudili asistenco 88 stalnim uporabnikom. Osebni asistenti so bili na podlagi razpisa MDDSZ za sofinanciranje programov za samostojno oziroma samostojnejše življenje invalidov za obdobje od 2015 do vključno 2018 zaposleni tako za nedoločen kot za določen čas.

Glavnino programa osebna asistenca (strokovno vodenje programa in izvajanje storitev) je financiralo MDDSZ s finančnimi sredstvi v skupni višini 545.129,82 EUR. ZPS je sredstva pridobila še iz občinskih proračunov, razpisa ZZS in sklada za zaposlovanje invalidov.

V letu 2016 smo v okviru programa Osebna asistenca pričeli tudi z izvajanjem inovativne namestitve gibalno oviranih oseb. V sodelovanju z URI-Soča smo soustvarili model bivalne enote s 24-urno navzočnostjo osebnih asistentk in s tem pripomogli k deinstitucionalizaciji in krepitvi moči gibalno oviranih oseb.

19. 8. 2016 sta verifikatorki Socialne zbornice Slovenije izvedli postopke za ponovno verifikacijo programa Osebna asistenca in si ogledali prostore, v katerih se izvaja del programa. Strokovna verifikacija je postopek strokovne ocene, po katerem se ugotavlja in potrjuje, ali se posamezni program izvaja kot socialno-varstveni program, opredeljen v mreži javnih socialno-varstvenih programov iz resolucije. V kompleksnem postopku verifikacije sta se verifikatorki seznanili z vsebinskimi vidiki programa, financiranjem programa, delom strokovne vodje in strokovne delavke, vodenjem evidenc, obsegom storitev za posameznega uporabnika in številom osebnih asistentov. Postopke verifikacije smo uspešno opravili in tako potrdili sposobnost opravljanja programa Osebna asistenca kot socialno-varstvenega programa. V sklopu XXII. Dni Socialne zbornice Slovenije, 18. 11. 2016, smo ponovno prejeli Verifikacijsko listino – strokovno potrdilo, da sta namen in način izvajanja programa Osebna asistenca ustrezna.

Uspešni smo bili tudi na Ministrstvu za kulturo – MK, ki je priskrbelo sredstva iz Javnega sklada za kulturne dejavnosti – JSKD – za sofinanciranje izvajanja kulturnih delavnic, ter na Javnem razpisu za delitev sredstev za rekreativno, športno in kulturno dejavnost upokojencev in delovnih invalidov v letu 2016, ki ga razpisuje Zavod za pokojninsko in invalidsko zavarovanje – ZPIZ.

Ob koncu leta 2016 je ZPS 98 članom, ki živijo v DSO ali drugih institucijah, razdelila vsakemu 50,00 EUR.

V sklopu kulturnih dejavnosti smo izvedli: 4 večdnevne likovne kolonije v Semiču in Pineti, 10 literarnih večerov, 4 skupinske in 3 samostojne ogledne kulturnih prireditev in razstav.

Organizirali smo razstavljanje del naših slikarjev in rezbarjev (17), literati so sodelovali na otvoritvah razstav in na 10 samostojnih literarnih večerih.

V letu 2016 smo organizirali dve večji vseslovenski srečanji ATV, in sicer v Starem trgu pri Ložu in v Semiču.

Prek glasila Paraplegik, ki je v letu 2016 izšel petkrat, smo naše člane in širšo javnost obveščali o novostih v ZPS, društvih, na strokovnem področju in o aktualnih dogodkih iz leta 2016. Paraplegika s prispevki vsebinsko oblikujejo strokovnjaki z različnih področij – v letu 2016 smo tako poročali o novostih na področju ortopedskih in drugih pripomočkov doma in v svetu, o novostih in realizaciji rehabilitacijskih programov, poteku kongresov doma in v tujini, novostih s področij izobraževanja, usposabljanja, zaposlovanja, socialne problematike itd. V Paraplegiku smo redno objavljali prispevke o športnih, kulturnih, družabnih in zabavnih ter drugih zanimivostih napodročju invalidskega varstva. V maju 2016 smo izdali posebno izdajo glasila, v kateri smo ob otvoritvi celostnega kompleksa Doma paraplegikov v Pacugu povzeli dogodke iz preteklih štirih desetletij prizadevanj za izgradnjo Doma paraplegikov.



Prejem verifikacijske listine za program Osebna asistenca, 18. november 2016. Foto: arhiv ZPS



Priprave na NLB wheel ligo. Foto: arhiv ZPS

Šport in rekreacija sta pomemben sestavni del zdravega življenja, zato v sklopu programa organiziramo različne športne panoge, ki spodbujajo k aktivnemu preživljanju prostega časa in hkrati omogočajo razvoj vrhunskih športnikov. V domačem in mednarodnem merilu so predstavniki društev in ekip, ki sodelujejo v regionalni ligi (RL), na dveh sejah poskrbeli za izvedbo posameznih izvedbenih projektov. Tako je pod okriljem ZPS že deveto leto potekala mednarodna liga v košarki na vozičkih, ki je pridobila tudi že mednarodni ugled. V letu 2016 je v regionalni ligi sodelovalo osem ekip iz Avstrije, Hrvaške, Bosne in Hercegovine, Italije, Srbije in Slovenije.

V letu 2016 smo organizirali pet tekmovanj v atletiki, trinajst tekmovanj v košarki, devet tekmovanj v kegljanju, osem tekmovanj v športnem ribolovu, eno tekmovalno v tenisu, pet tekmovanj v šahu, pet tekmovanj v streljanju, eno tekmovalno v streljanju in eno v plavanju, deset tekmovanj v curlingu ter eno tekmovalno v biljardu in eno v smučanju. Organizirali smo tudi večje tekmovanja za vse gibalne osebe iz cele Slovenije, ki se ga je udeležilo 150 oseb.

V sezoni 2016/17 se je mednarodna košarkaška liga povečala za tri ekipe. Tako v ligi sedaj nastopa osem tekmovalnih ekip iz petih držav – Avstrije, Italije, Hrvaške, Srbije in Slovenije. Vključenim v ligo omogočamo preizkušanje njihovih sposobnosti v domačem in mednarodnem merilu.

20. 6. 2016 je v prostorih Zveze paraplegikov Slovenije Nadzorna komisija Fundacije invalidskih in humanitarnih organizacij – FIHO opravila nadzor posebnih socialnih programov ZPS. Komisija je pregledala finančno poslovanje v letu 2015, izvajanje programa Prilaganje grajenega okolja in kompenziranje invalidnosti v letu 2015 ter naložbo v nastanitveni objekt v Pacugu – III. gradbena faza. Po zaključenem nadzoru je ZPS za izvajanje posebnih socialnih programov prejela najboljšo oceno – zgledno.

S terenskim delom in skozi obiske pri članih smo ugotovili, da člani po zaključeni medicinski rehabilitaciji in vrnitvi v domače okolje nimajo prave podpore pri soočanju z invalidnostjo in novim načinom življenja v njihovi lokalni skupnosti. Zato smo jim nudili podporno okolje za bivanje v sklopu programa Spodbujanje socialne vključenosti in samostojnega življenja invalidov.

Sezona letovanja 2016 v Domu v Pineti je trajala 105 dni. V preteklem letu smo v Pineti zabeležili 1901 nočitev, poletnega letovanja se je udeležil 201 letovalec. Dom Semič je obratoval celo koledarsko leto, zabeležili smo 2276 nočitev in 288 letovalcev.

V bivalnih enotah ZPS je skozi celo koledarsko leto bivalo 14 različnih uporabnikov.

Hišice Čatež so bile na voljo za najem skozi vse leto, v njih je letovalo okoli 450 različnih uporabnikov.

Posamezne Info točke, ki jo organiziramo vsak zadnji četrtek v mesecu v prostorih URI-Soča, se je udeležilo približno 10 bolnikov. Na Info točkah bolnike po okvari hrbtnjače v času medicinske rehabilitacije na URI-Soča informiramo in osveščamo o delovanju in programskih aktivnostih ZPS in lokalnih društev.

V preteklem letu si je 9 oseb izposodilo vozilo Škoda Roomster z namenom opravljanja ali osvežitve voznškega izpita, vsi so postali uspešni vozniki. S kombiniranim vozilom smo izvajali prilagojene prevoze in opravili 13.938 kilometrov.

Storitve prilaganja grajenega okolja je v lanskem letu koristilo 33 članov. Arhitekt Matjaž Planinc jim je pripravil posnetek obstoječega stanja, idejno zasnovo sanacije, izvedbeni načrt z detajli, tehnično poročilo, popis del in predračun. V sklopu programa smo nudili strokovno pomoč v obdobju socialne rehabilitacije, ko se invalidi po zaključeni medicinski rehabilitaciji soočajo s težavami arhitekturnih ovir doma in v širšem okolju.



Likovna kolonija »Belokranjske breze«, 15. oktober 2016, Semič. Foto: arhiv ZPS



Vodstvo Zveze v mandatnem obdobju 2016 - 2020  
Foto: arhiv ZPS



Nadzor posebnih socialnih programov ZPS, komisija FIHO, 20. junij 2016, Ljubljana. Foto: arhiv ZPS



ESCIF - 11 kongres na Dunaju  
Foto: arhiv ZPS

## 8.3 Delovanje

Delovanje izven organizacije: predstavniki ZPS smo se udeležili devetih občnih zborov društev in na povabilo obiskali glavino društev ter jim pomagali pri reševanju različnih težav, ki so se pojavile pri delu. Posebno podporo na strokovnem področju so članom društev in vodstvenim delavcem nudili tudi strokovni delavci in vodstvo ZPS (Planinc, Šušteršič, Ermenc, Kanalec, Hovnik in Kastelic).

Zaradi neposrednega pretoka informacij in poslovnega odnosa do zaposlenih smo izvedli deset sestankov z delovno skupnostjo, in sicer vsak prvi ali drugi ponedeljek v mesecu. Ker se zavedamo, da sta dobro vzdušje in medsebojno zaupanje predpogoj za uspešno delo dobrega kolektiva, smo izvedli tudi tri enodnevna motivacijska srečanja. V letu 2016 smo na sedežu ZPS nadaljevali tudi s prakso t.i. letnih razgovorov z vsemi zaposlenimi, ki se je po izvedeni analizi izkazala za odličen pristop in je že kratkoročno prispevala k izboljšanju razumevanja organizacije in njenega poslanstva ter posledično tudi empatije posameznega zaposlenega do delodajalca. V letu 2016 smo ponovno opravili tudi redno zunanjo presojo za podaljšanje standarda kakovosti SIQ za nevladne organizacije (presojo je po kriterijih Slovenskega inštituta za kakovost in meroslovje izvedel pooblaščen presojevalec) in tako obnovili certifikat, pridobljen leta 2013 pod št. N – 018, ki ima ob vsakoletnem preverjanju veljavo do 31. 5. 2019. V sklopu notranje presoje in izvedenega vprašalnika o motivacijskih faktorjih med zaposlenimi v letu 2016 smo podatke primerjali s tistimi iz leta 2015 in na splošno ugotovili naslednje: na vsebinskem področju je zaposlenim za razliko od prejšnjih let manj pomembno zadovoljstvo uporabnikov, večjo težo namenjajo lastnemu ugodju in zadovoljstvu na delovnem mestu, kar se kaže tudi v odgovoru, da jim je sprotni odziv (potrditev) uporabnikov pomembnejši, kot jim je bil. Več zaposlenih bi si želelo, da bi lahko svojo izobrazbo in usposobljenost bolje izkoristilo. Več jih meni, da vodstvo ne vidi njihovega potenciala. Merila za uspeh žal ne vidijo več v uspešnosti projektov in pozitivno izpeljanih programih. Na alarmantno nizki ravni je občutek kompetentnosti pri delu, ki se iz leta v leto manjša. V odnosih v kolektivu je stanje v primerjavi z lanskim letom ostalo razmeroma enako, nekateri zaposleni so navajali le, da bi si želeli malo več medsebojnega zaupanja. Poslabšali so se zgolj odnosi izven delovnega časa, česar pa presojevalci ne morejo pripisati delodajalcu. Treba pa je poudariti, da klima v kolektivu ni na najboljši ravni, in da med zaposlenimi primanjkuje komunikacije, kar je osnovni razlog za nezaupanje in slabše počutje v kolektivu.

Zadovoljstvo z opremo za delo in računalniškimi programi je rahlo slabše in je na ravni iz leta 2015, predvsem so zaposleni nezadovoljni z dostopnostjo drobnega pisarniškega materiala.

S plačilom za opravljeno delo, primernostjo plače glede na stopnjo izobrazbe in enakovrednostjo plačil med sodelavci (plačilo za enako opravljeno delo) so postali zelo nezadovoljni (delno zadovoljnih je le 30 % zaposlenih), v 50 % pa menijo, da bi bila potrebna nova ocenitev delovnih mest.

Zaupanje v vodjo se je, glede na prejšnje leto, dvignilo, zaposleni si želijo le, da bi bil do vseh zaposlenih enako kritičen in da ne bi delal razlik med delavci.

Zadovoljni so, da so večkrat pohvaljeni, kar je verjetno protiutež odgovoru, da vodja za motivacijo prevečkrat uporabi grožnjo (67 % odgovorov) in grajo (56 % odgovorov).

Zaposleni so izkazali željo, da bi obiskali kakšno sorodno organizacijo, kar je tudi predlog vodji pri opravljeni notranji presoji.

Ob slovenskem Dnevu paraplegikov 16. 4. smo praznovanje z vseslovenskim srečanjem paraplegikov in tetraplegikov obeležili 15. 4. 2016 v Domu paraplegikov v Pacugu. V sklopu dogodkov smo izvedli slavnostno sejo Skupščine ZPS, okroglo mizo, dan odprtih vrat Doma paraplegikov ter predstavitev vozičkov in sedežnih blazin iz dejavnosti Invalid za invalida.

Strokovna delavka ZPS Hana Ermenc je pripravila okroglo mizo z naslovom »Pritagojeni prevozi invalidov«. S svojimi stališči in pogledi so na okrogli mizi sodelovali predstavniki MDDSZ, Direktorata za invalide, vojne veterane in žrtve



Željko Vertelj na slikarski koloniji v Oseku,  
5. avgust 2016. Foto: arhiv ZPS

vojnega nasilja, Cveto URŠIČ, predstavnik Ministrstva za infrastrukturo, Direktorata za promet, Vojmir DRAŠLER, predsednik NSIOS Boris ŠUŠTARŠIČ, direktor Zveze Sonček so. p., direktor VDC in institucionalnega varstva Iztok SUHADOLNIK in strokovni vodja programov pri ZPS Špela ŠUŠTERŠIČ.

Številni paraplegiki in tetraplegiki iz vseh devetih pokrajinskih društev so si v sklopu dneva odprtih vrat lahko ogledali nov nastanitveni objekt Doma paraplegikov v Pacugu. Navzoče so nagovorili predsednik ZPS Dane KASTELIC, direktorica Doma Jana ROŽAJ, župan Občine Piran Peter BOSSMAN in arhitekt ZPS Matjaž PLANINC. Slikarji ZPS so ob tej priložnosti Domu poklonili 19 likovnih del.

6. 5. 2016 smo uradno odprli dokončno dograjen Dom paraplegikov – Središče zdravja in počitnic. Otvoritev je povezovala Bernarda ŽARN, na odru pa so ob odprtju doma spregovorili pokrovitelj slovesnega dogodka in predsednik Državnega zbora RS dr. Milan BRGLEZ, podžupanja Občine Piran Meira HOT, podpredsednica Evropske zveze paraplegikov Gunilla AHREN, predsednik ZPS Dane KASTELIC in direktorica Doma Jana ROŽAJ. Poleg nekaterih visokih gostov iz družbeno političnega življenja so se otvoritve udeležili tudi predstavniki URI-Soča, predstavniki FIHO, gosti iz Srbije in Hrvaške, predstavniki invalidskih organizacij ter drugi gostje.

V letu 2016 smo aktivno sodelovali v Svetu FIHO in njenih komisijah, kjer smo sooblikovali nacionalno politiko financiranja invalidskih organizacij. Mirjam KANALEC je predsednica Komisije za ocenjevanje in pripravo predlogov za razporeditev sredstev FIHO invalidskim organizacijam. Kot polnopravna članica smo bili aktivni v Nacionalnem svetu invalidskih organizacij Slovenije, kjer ZPS zaseda podpredsedniško mesto. V Skupščini ter Upravnem odboru ZZS smo sodelovali pri upravljanju Zavoda in hkrati zastopali interese in pravice zavarovancev, predvsem pa smo bili aktivni na področju nezmanjševanja pravic invalidov, kar je velika težnja nekaterih posameznih akterjev na ZZS v času gospodarske krize.

Sodelovali smo tudi na različnih področjih v zvezi z oblikovanjem nacionalne politike socialnega varstva v Državnem zboru RS in Državnem svetu. Prek Sveta za invalide RS, ki ga vodi naš predstavnik, smo sodelovali na področju uveljavljanja pozitivne zakonodaje za naše člane. ZPS ima predstavnika tudi v skupinah za pripravo Zakona o osebni asistenci, Pravilnika o delovanju socialno-varstvenih programov, Pravilnika o psih pomočnikih in Pravilnika o tehničnih pripomočkih.

Na mednarodnem področju je bila ZPS prek NSIOS aktivno vključena v Evropski invalidski forum (EDF), kot samostojna članica pa v Evropsko zvezo paraplegikov (ESCIF). Zaradi naše dejavnosti v evropskem prostoru in v jugovzhodni Evropi imamo v petčlanskem Upravnem odboru ESCIF svojega predstavnika Janeza TRDINO, ki opravlja delo blagajnika, aktivno pa sodelujemo tudi na vsakoletnih rednih Skupščinah ESCIF. Našo delegacijo vodi Mirjam KANALEC.

V letu 2016 je v Avstriji na Dunaju potekal 11. Kongres ESCIF na temo »Uspešna integracija po okvari hrbtenjače«, ki je predstavljal tudi zaključek istoimenskega dvoletnega projekta. Kongresa so se udeležili mag. Rajmond ŠAVRIN, dr. med., spec. FRM, asist. Nataša PUZIČ, spec. fiziater, oba iz URI-Soča, ter Jani TRDINA in Mirjam KANALEC. V okviru kongresa je bila organizirana tudi letna skupščina delegatov, na kateri so poleg potrjevanja letnih poročil in programov za prihodnje leto potekale volitve za blagajnika organizacije, za katerega je bil ponovno izvoljen Jani TRDINA. Ob zaključku 11. Kongresa so napovedali tudi 12. Kongres ESCIF, ki ga bo konec aprila 2017 v Domu paraplegikov v Pacugu gostila ZPS.

Med 14. in 16. 10. 2016 je v Lobbachu v Nemčiji potekal sestanek članov Upravnega odbora ESCIF in skupine za pripravo strategije za naslednjih pet let. ZPS je na sestanku zastopal predstavnik Jani TRDINA.

ZPS je v mednarodnem merilu aktivna tudi v organih Sveta Evrope in Evropske Komisije. V okviru skupine High Level Group smo se udeležili mednarodne konference v Bruslju. Glavni cilj konference je bil implementacija Konvencije o



Večdnevno srečanje motoristov s štirikolesniki v Starem trgu pri Ložu. Foto: arhiv ZPS



11. Kongres ESCIF, Dunaj. Foto: arhiv ZPS

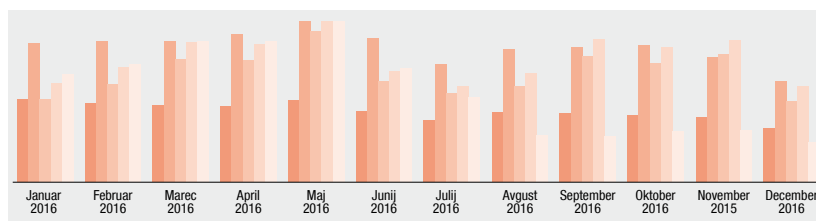
pravica invalidov. Aktivno smo sodelovali na raznih simpozijih in okroglih mizah na področju JV Evrope, kjer smo svojo organizacijo predstavili kot primer dobre prakse in inkluzije članov, društev ter nenazadnje tudi ZPS v družbene tokove RS. V letu 2016 smo imeli več uradnih stikov z obiski Zveze paraplegikov Hrvaške, Srbije, Bosne in Hercegovine in Črne gore. Kot uradni predstavniki smo sodelovali na mednarodnem športnem tekmovanju v srbskem Boru, kjer je potekalo tudi srečanje z državnim sekretarjem njihovega resornega ministrstva in izmenjava stališč. Podobno sodelovanje je potekalo tudi s paraplegiki Federacije Bosne in Hercegovine.

Preko glasila Paraplegik in spletne strani podajamo informacije našim članom, širši javnosti in ostalim medijem. Paraplegik je glasilo organizacije s strokovno in poljudno vsebino ter s pestrim slikovnim gradivom, ki je v letu 2016 izšel petkrat, vsakokrat v nakladi 2.000 izvodov. Vsebinsko ga s prispevki oblikujejo strokovnjaki iz različnih področij rehabilitacije (novosti na področju ortopedskih in drugih pripomočkov doma in v svetu, novosti in realizacija dosežkov v rehabilitacijskih programih, poročila kongresov doma in v svetu); strokovni sodelavci in delavci organizacij iz področij izobraževanja, usposabljanja, prekvalifikacije, zaposlovanja, socialne problematike, pravnih novosti in dela organov organizacije; člani dopisniki s prispevki o športnih, kulturnih, družabnih in zabavnih dogodkih ter zanimivostih na svetovnem spletu.

Za obveščanje uporabljamo tudi spletno stran, ki je vsakodnevno ažurirana. Spletna stran ima 125 podstrani s številnimi fotografijami dogodkov, 558 albumov (20.583 fotografij), beleži pa 1.660.981,00 ogledov. Na spletni strani smo objavili 207 novic, obiskana je bila 113.383-krat, na dan jo je obiskalo povprečno 59 različnih oseb. Na njej smo ažurno in natančno informirali obiskovalce o vseh aktivnostih ZPS in društev ter drugih vladnih in nevladnih organizacij, ki pomembno vplivajo na življenja paraplegikov.



Statistika obiska spletne strani po mesecih:



Mesec	Različnih obiskovalcev	Št. obiskov	Strani	Zadetkov	Promet
Jan 2016	5,800	9,646	533,080	624,507	28.52 GB
Feb 2016	5,584	9,677	628,237	733,016	30.94 GB
Mar 2016	5,327	9,757	663,832	766,508	32.59 GB
Apr 2016	5,216	10,468	776,573	891,060	38.03 GB
Maj 2016	5,743	11,242	905,323	1,026,268	41.55 GB
Jun 2016	4,933	10,006	642,679	740,701	31.33 GB
Jul 2016	4,359	8,335	565,383	659,747	21.27 GB
Avg 2016	4,989	9,300	611,746	703,719	11.79 GB
Sep 2016	4,850	9,440	800,805	904,762	12.07 GB
Okt 2016	4,675	9,715	747,510	856,609	12.79 GB
Nov 2016	4,513	8,741	821,923	926,164	13.54 GB
Dec 2016	3,696	7,056	518,128	610,360	9.95 GB
<b>Skupaj</b>	<b>59,685</b>	<b>113,383</b>	<b>8,215,219</b>	<b>9,443,421</b>	<b>284.56 GB</b>

V preteklem letu smo spremljali tudi odzive na naše akcije v slovenskem medijskem prostoru. Ugotavljamo, da je bila ZPS kot subjekt omenjena

683-krat, in sicer vedno s pozitivno konotacijo, kar je nadvse ohrabrujoče. To potrjuje naše napore in je zagotovilo, da so naše poslanstvo in dejavnosti zastavljeni pravilno. Največ objav je bilo na internetnih straneh, sledijo objave v tiskanih medijih in še v drugih občilih.

## 8.4 Naložbe

FIHO je v letu 2016 s 45.000,72 EUR sofinanciral opremo v nastanitvenem delu objekta Doma paraplegikov v Pacugu. Kot solidarnostni porok je Zveza paraplegikov Slovenije povezani družbi Dom paraplegikov nastopila še pri komercialnem kreditu SKB banke, d. d., v višini 1.000.000,00 EUR in 536.000,00 EUR pri Eko skladu, Slovenskem okoljskem javnem skladu, ki je financiral 78 % vrednosti naložbe, za 22 % vrednosti naložbe pa je sredstva zagotovila ZPS v obliki dokapitalizacije družbe (realizacija 10. 2. 2017). DP Podravja je za naložbe v osnovna sredstva s strani FIHO prejelo 7.000,00 EUR za nakup kombiniranega vozila, DP Prekmurja in Prlekije pa 27.000,00 EUR za nakup kombiniranega vozila.

Ob koncu koledarskega leta (27. 12. 2016) so člani družin Oblak, Dolinar in Govekar s simbolično predajo ključev Zvezi paraplegikov Slovenije podarili domačijo na območju Idrijsko-Cerkljanske planote. Domačija se nahaja na naslovu Govejk 19, Spodnja Idrija, in obsega naslednje nepremičnine: parcela št. 451/5 k. o. Ledine, v velikosti 9.479 m<sup>2</sup> in vrednosti 3.896,00 EUR (GURS), stavba ID 2359-158 s pripadajočo parcelo ID 2359-39/0 v velikosti 683 m<sup>2</sup> in skupno vrednostjo 13.551,00 EUR. Vpis v zemljiško knjigo je bil izveden 13. 6. 2016.

Zaradi nepredvidenih okvar in nenačrtovanih dodatnih investicijskih posegov pri gradnji Doma paraplegikov smo iz rezervnega sklada FIHO prejeli: za popravilo strešnika 1.472,54 EUR, za popravilo službenega vozila 789,77 EUR, 19.375,00 EUR za pokritje razlike med odobreno in načrtovano vrednostjo kredita Eko sklada, 1.403,57 EUR za dodatno hidroizolacijo in 3.564,00 EUR za vgradnjo dodatnega rezervoarja za deževnico. Skupni znesek, pridobljen iz rezervnih sredstev, je bil 26.604,88 EUR. Iz rezervnega sklada FIHO smo prejeli za društva še 8.745,86 EUR, od tega 2.821,39 EUR za popravilo prilagojenega kombiniranega vozila DP jugozahodne Štajerske, 4.506,75 EUR za popravilo prilagojenega kombiniranega vozila DP Koroške ter 1.417,72 EUR, ki jih je za isti namen prejelo DP Istre in Krasa. Vsa prejeta sredstva smo takoj preusmerili na društva paraplegikov, ki so upravičenost do sredstev dokazala z vlogo. Iz rezervnih sredstev FIHO smo za program Osebna asistenca prejeli še 5.773,27 EUR in jih namenili za sofinanciranje dodatkov osebnim asistentom za delo med prazniki in nočno delo.

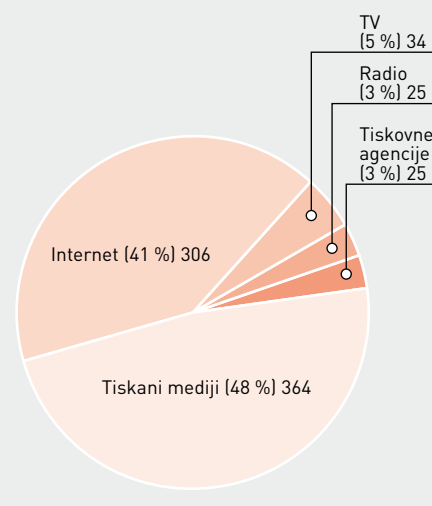
## 8.5 Tveganja

Glavna tveganja, ki lahko močno spremenijo poslovanje Zveze paraplegikov Slovenije, so:

### 1. Finančni zlom Loterije in posledična ukinitve fundacije FIHO

Zaradi takšnih posledic bi bili prisiljeni ukiniti tri programe, ki so 100-odstotno financirani iz sredstev FIHO, za 30 % bi bilo potrebno zmanjšati program Osebna asistenca, kar bi zaradi zmanjšanja števila osebnih asistentov in uporabnikov pomenilo tudi zaprtje enega strokovnega delovnega mesta. Iz poslovnih razlogov bi bili prisiljeni odpovedati redne in mandatne zaposlitve v programih Prilaganje grajenega okolja, Izobraževalna in kulturna dejavnost ter Šport paraplegikov, z izjemo regionalne lige. Na področju delovanja bi bilo treba za 80 % zmanjšati celotno poslovanje, kar pomeni prekinitve vseh mandatnih pogodb in odpoved zaposlitve dvema osebama. Posledično bi to pomenilo tudi ukinitve brezplačnih računovodskih storitev društvom paraplegikov ljubljanske pokrajine, Istre in Krasa, severne Primorske in Domu paraplegikov. Vsa tajniška in knjigovodska dela ter letovanja bi morala prevzeti ena oseba.

**Grafični prikaz statistike objav po tipu medija za obdobje od 1. 1. 2016 do 31. 12. 2016 (N=683):**



Prevzem doniranega posestva na Govejku.  
Foto: Špela Šušteršič



Oviratlon – Matjaž Planinc.  
Foto: arhiv ZPS

Kratkoročna delna rešitev na področju osebne asistencije bi bila, da sofinanciranje prevzamejo občine in uporabniki ali da se število uporabnikov in asistensov zmanjša. Rešitev bi bila tudi sprejetje Zakona o osebni asistenci. Skozi program Prilagajanje grajenega okolja bi lahko še naprej zaposlovali enega strokovnega delavca, če bi vse njegove storitve zaračunali institucijam, drugim organizacijam in posameznikom. Izobraževalne, kulturne in športne dejavnosti bi bile neposredno v domeni vsakega posameznega člana. Računovodske storitve bi lahko še vedno izvajali v primeru, da bi se vse storitve fakturirale naročnikom.

## 2. Neuspešna kandidatura za sredstva ZZSZ za obnovitveno rehabilitacijo

Takšnega izpada prihodka ne moremo nemudoma nadomestiti z drugimi sredstvi. V tem primeru bi 510 članov ostalo brez skupinske obnovitvene rehabilitacije, kar bi imelo ogromen negativen učinek na zdravje paraplegikov in tetraplegikov. Prisiljeni bi bili ukiniti tudi delovno mesto vodje OR.

## 3. Poroštvo, dano povezani družbi Dom paraplegikov, d. o. o.

Zveza paraplegikov Slovenije je 100-odstotni lastnik družbe Dom paraplegikov, d. o. o. Pred odobritvijo soglasja za najem kredita ter solidarno poroštvo pri komercialni banki in Eko skladu – Slovenskem okoljskem javnem skladu – smo kot odgovorni lastniki v sodelovanju z zunanjo institucijo pripravili temeljito analizo v naslednji treh segmentih:

1. finančna analiza stanja podjetja Dom paraplegikov, d. o. o.,
2. finančna ocena investicije,
3. analiza prejetih bančnih ponudb za dolgoročno financiranje investicije.

### Na podlagi teh treh izhodiščnih ocen smo z vso skrbnostjo pripravili Poslovni strateški načrt za obdobje 2015–2019.

Iz njega je razvidno, da lahko družba po optimističnem in realističnem scenariju samostojno posluje in servisira vse tekoče obveznosti ter obveznosti iz naslova kreditnih obveznosti do komercialnih bank in Eko sklada, Slovenskega okoljskega javnega sklada.

V primeru, da pride do pesimističnega scenarija, predvidenega tudi v poslovnem načrtu, torej da družba posluje z bilančno izgubo kljub pozitivnemu denarnemu toku, vendar premajhnem za plačevanje vseh tekočih obveznosti, bi morala ZPS kot lastnica delno servisirati odplačevanje kreditov. V tem primeru bi kot lastniki prek Nadzornega sveta od posloводства zahtevali takojšnje sprejetje ustreznih rešitev, kot sta prestrukturiranje in zaprosilo za reprogramiranje kreditov.

Glede na prvi dve navedeni tveganji, ki ju lahko prinese zlom Loterije Slovenije in izrazita zdravstvena reforma s ciljem krčenja pravic zavarovancev, bi lahko v prvem obdobju konsolidiranja stanja ogromno paraplegikov in tetraplegikov ostalo brez ustreznih programov. V nadaljevanju konsolidacije bi bilo treba pripraviti načrt prestrukturiranja na programskem in kadrovskem področju. Trenutno razpoložljive vire in materialne stroške bi bilo treba zmanjšati za 40 %. Takoj bi bilo treba očistiti nepremičninski in premičninski fond, da bi lahko premostili primanjkljaje in tako vsaj delno sofinancirali programe, ki predstavljajo osnovo za kakovostna življenja članov. Obnovitvena rehabilitacija in osebna asistencija sta namreč primarnega značaja.

V tretjem primeru, če navedeni rešitvi ne bi bili uspešni, bi posloводство ZPS organom upravljanja predlagalo bolj radikalne rešitve: po vsej verjetnosti oddajo kompleksa v najem, v najslabšem primeru pa njegovo odprodajo in poplačilo upnikov.

## 8.6 Poraba sredstev po programih

POSEBNI SOCIALNI PROGRAM	FIHO	DRŽAVNI PRORAČUN	ZZZS	DRUGI PRIHODKI	SKUPAJ POSEBNI SOCIALNI PROGRAMI V LETU 2016
OBNOVITVENA REHABILITACIJA	60.478,26	0,00	675.138,00	30.877,97	766.494,23
OSEBNA ASISTENCA	202.259,29	609.826,71	5.715,79	76.500,27	894.302,06
PRILAGAJANJE GRAJENEGA OKOLJA	44.500,25	10.801,16	0,00	7.891,31	63.192,72
IZOBRAŽEVALNA IN KULTURNA DEJAVNOST	45.973,35	600,00	0,00	25.593,26	72.166,61
ŠPORT PARAPLEGIKOV	34.797,63	501,14	0,00	22.831,70	58.130,47
SPODBUJANJE SOCIALNE VKLJUČENOSTI	91.499,34	6.102,61	0,00	70.276,32	167.878,27
SKUPAJ POSEBNI SOCIALNI PROGRAMI	479.508,12	627.831,62	680.853,79	233.970,83	2.022.164,36
<b>DELOVANJE V LETU 2016</b>					<b>DELOVANJE V LETU 2016</b>
OPERATIVNI ODHODKI	50.789,77	0,00	0,00	21.615,28	72.405,05
OSEBNI PREJEMKI	27.000,00	0,00	0,00	2.221,61	29.221,61
UPRAVLJANJE TER ORGANIZACIJSKE IN STROKOVNE DEJAVNOSTI	53.462,65	0,00	0,00	19.569,69	73.032,34
<b>SKUPAJ DELOVANJE</b>	<b>131.252,42</b>	<b>0,00</b>	<b>0,00</b>	<b>43.406,58</b>	<b>174.659,00</b>
<b>SKUPAJ FINANCER V LETU 2016</b>	<b>610.760,54</b>	<b>627.831,62</b>	<b>680.853,79</b>	<b>277.377,41</b>	<b>2.196.823,36</b>



Prireditev ob slavnostni otvoritvi Doma paraplegikov v Pacugu. Foto: arhiv ZPS



8. let INFO TOČKE na URI Soča.  
Foto: arhiv ZPS

## 8.7 Povzetek

Leto 2016 je bilo v primerjavi z letom 2015 manj uspešno zaradi presežka porabe na vseh posebnih socialnih programih naše organizacije. Poslovodstvo ZPS niti približno ni dovolilo, da bi kakšen izpad zamajal izvajanje posebnih socialnih programov. Z dodatnimi aktivnostmi je vodstvo ZPS pridobilo za 68.72,63 EUR donacij, sponzorstev in drugih prihodkov od dejavnosti ter še 81.758,92 EUR prihodkov iz prispevkov uporabnikov. Vse predvidene aktivnosti po programih so se na državni ravni izvedle neokrnjeno. Temu primerno je bil presežek odhodkov nad prihodki v višini 36.775,97 EUR v poslovanju ZPS. Kljub temu je takšen poslovni rezultat še vedno zagotavljal stabilnost in izpolnjevanje vseh obveznosti do poslovnih partnerjev ter hkrati nemoteno izvajanje posebnih socialnih programov in delovanja Zveze paraplegikov Slovenije. Na podlagi evidenc so v programih in delovanju ZPS sodelujoči prostovoljci opravili 1875 prostovoljnih ur.

V zaključni oceni lahko zapišem, da smo v letu 2016 uspešno sledili temeljnim usmeritvam in izpolnili cilje poslovanja.

**Končna ocena poslovodstva Zveze paraplegikov Slovenije je, da smo v danih pogojih v letu 2016 poslovali dobro in zagotovili nemoteno izvajanje programa, do likvidnostnih težav ni prihajalo, za pokrivanje izpada prihodkov smo koristili sredstva iz presežka prihodkov nad odhodki iz preteklih let.**

**Za dobro opravljeno delo se vsem sodelavkam in sodelavcem v strokovni službi, članicam in članom organov upravljanja, predstavnikom ministrstev, zunanjih strokovnih institucij in drugim poslovnim partnerjem iskreno zahvaljujem. S sodelovanjem in skupnim prizadevanjem smo poskrbeli za uspešen zaključek poslovnega leta 2016.**

Zveza paraplegikov Slovenije  
**Dane KASTELIC**  
**PREDSEDNIK**



Ribolov na vozičkih, trofejni ulov Petra Kralja. Foto: arhiv ZPS

## 9.1 Bilanca stanja na dan 31. 12. 2016

v EUR (brez centov)

Konto	Postavka	Oznaka za AOP	Znesek tekočega leta	Znesek prejšnjega leta
1	2	3	4	5
00,01,02,03,04,05,06,07,08,10,11,12,13,14,15,16,17,18,19,30,31,32,60,61,63,65,66,67	SREDSTVA	001	6.715.220	6.647.218
00,01,02,03,04,05,06, del 07, del 08, del 13	A. DOLGOROČNA SREDSTVA	002	6.234.453	6.215.771
del 00, del 08, del 13	I. Neopredmetena sredstva in dolgoročne aktivne časovne razmejitev	003	4.488	5.637
del 00, del 08, del 13	1. Neopredmetena sredstva	004	840	1.080
del 00	2. Dolgoročne aktivne časovne razmejitev	009	3.648	4.557
del 00, 02,03,04,05, del 08, del 13	II. Opredmetena osnovna sredstva	010	692.496	680.967
01	III. Naložbene nepremičnine	018	0	0
06, del 07	IV. Dolgoročne finančne naložbe	019	5.537.469	5.529.167
06	1. Dolgoročne finančne naložbe, razen posojil	020	5.067.210	5.067.210
del 07	2. Dolgoročna posojila	024	470.259	461.957
del 08	V. Dolgoročne poslovne terjatve	027	0	0
del 07, del 08, 10,11,12,				
del 13,14,15,16,17,18,30,31,32,60,61,63,65,66,67	B. KRATKOROČNA SREDSTVA	032	479.445	430.185
67	I. Sredstva (skupine za odtujitev) za prodajo	033	0	0
del 13, 30,31,32,60,61,63,65,66	II. Zaloge	034	0	0
del 07, 17, 18	III. Kratkoročne finančne naložbe	040	224.759	340.821
17	1. Kratkoročne finančne naložbe, razen posojil	041	217.759	340.821
del 07, 18	2. Kratkoročna posojila	045	7.000	0
del 08, 12, del 13, 14, 15, 16	IV. Kratkoročne poslovne terjatve	048	217.155	62.631
10, 11	V. Denarna sredstva	052	37.532	26.733
19	C. KRATKOROČNE AKTIVNE ČASOVNE RAZMEJITVE	053	1.321	1.262
del 99	Zunajbilančna sredstva	054	1.000.000	1.000.000
21,22,23,24,25,26,27,28,29,90,92,93,94,95,96,97,98	OBVEZNOSTI DO VIROV SREDSTEV	055	6.715.220	6.647.218
90,92,93,94,95	A. SKLAD	056	5.492.197	5.528.973
90, 92, 93	I. Društveni sklad	056a	5.492.197	5.528.973
94	II. Revalorizacijske rezerve	067	0	0
95	III. Rezerve, nastale zaradi vrednotenja po pošteni vrednosti	301	0	0
96	B. REZERVACIJE IN DOLGOROČNE PASIVNE ČASOVNE RAZMEJITVE	072	928.945	961.464
del 96	1. Rezervacije	073	285.830	285.830
del 96	2. Dolgoročne pasivne časovne razmejitev	074	643.115	675.634
del 97, del 98	C. DOLGOROČNE OBVEZNOSTI	075	0	0
del 97	I. Dolgoročne finančne obveznosti	076	0	0
del 98	II. Dolgoročne poslovne obveznosti	080	0	0
21,22,23,24,25,26,27,28, del 97, del 98	Č. KRATKOROČNE OBVEZNOSTI	085	286.972	127.533
21	I. Obveznosti, vključene v skupine za odtujitev	086	0	0
27, del 97	II. Kratkoročne finančne obveznosti	087	0	4.340
22,23,24,25,26,28, del 98	III. Kratkoročne poslovne obveznosti	091	286.972	123.193
29	D. KRATKOROČNE PASIVNE ČASOVNE RAZMEJITVE	095	7.105	29.248
del 99	Zunajbilančne obveznosti	096	1.000.000	1.000.000

## 9.2 Izkaz poslovnega izida za obdobje od 1. 1. 2016 DO 31. 12. 2016

v EUR (brez centov)

Konto	Postavka	Oznaka za AOP	Znesek tekočega leta	Znesek prejšnjega leta
1	2	3	4	5
del 76	A. ČISTI PRIHODKI OD PRODAJE	110	45.007	15.977
60, del 61, 63	B. POVEČANJE VREDNOSTI ZALOG PROIZVODOV IN NEDOKONČANE PROIZVODNJE	121	0	0
60, del 61, 63	C. ZMANJŠANJE VREDNOSTI ZALOG PROIZVODOV IN NEDOKONČANE PROIZVODNJE	122	0	0
79	Č. USREDSTVENI LASTNI PROIZVODI IN LASTNE STORITVE	123	0	0
del 76	D. SUBVENCije, DOTACIJE, REGRESI, KOMPENZACIJE IN DRUGI PRIHODKI, KI SO POVEZANI S POSLOVNIMI UČINKI	124	0	0
del 76	E. DRUGI POSLOVNI PRIHODKI	125	2.106.357	1.952.361
60, 61, 63, 76, 79	F. KOSMATI DONOS OD POSLOVANJA	126	2.151.364	1.968.338
40, 41, 43, 44, 47, 48, del 70, 72	G. POSLOVNI ODHODKI	127	2.191.823	1.951.295
40, 41, del 70	I. Stroški blaga, materiala in storitev	128	1.165.267	1.088.968
del 70	1. Nabavna vrednost prodanega blaga in materiala	129	0	0
40	2. Stroški porabljenega materiala	130	40.710	33.431
41	3. Stroški storitev	134	1.124.557	1.055.537
47	II. Stroški dela	139	971.283	810.780
del 47	1. Stroški plač	140	693.494	596.684
del 47	2. Stroški pokojninskih zavarovanj	141	62.754	53.538
del 47	3. Stroški drugih socialnih zavarovanj	142	51.406	43.857
del 47	4. Drugi stroški dela	143	163.630	116.701
43, 72	III. Odpisi vrednosti	144	19.798	15.755
43	1. Amortizacija	145	18.550	15.755
del 72	2. Prevrednotovalni poslovni odhodki pri neopredmetenih sredstvih in opredmetenih osnovnih sredstvih	146	0	0
del 72	3. Prevrednotovalni poslovni odhodki pri obratnih sredstvih	147	1.248	0
44, 48	IV. Drugi poslovni odhodki	148	35.474	35.792
60, 61, 63, 76, 79, 40, 41, 43, 44, 47, 48, del 70, 72	H. PRESEŽEK POSLOVNIH PRIHODKOV	151	0	17.043
60, 61, 63, 76, 79, 40, 41, 43, 44, 47, 48, del 70, 72	I. PRESEŽEK POSLOVNIH ODHODKOV	152	40.459	0
77	J. FINANČNI PRIHODKI	153	8.684	10.722
del 77	I. Finančni prihodki iz deležev	155	0	0
del 77	II. Finančni prihodki iz danih posojil	160	8.561	10.695
del 77	III. Finančni prihodki iz poslovnih terjatev	163	123	27
74	K. FINANČNI ODHODKI	166	101	818
del 74	I. Finančni odhodki iz oslabilte in odpisov finančnih naložb	168	0	0
del 74	II. Finančni odhodki iz finančnih obveznosti	169	101	492
del 74	III. Finančni odhodki iz poslovnih obveznosti	174	0	326
78	L. DRUGI PRIHODKI	178	0	0
75	M. DRUGI ODHODKI	181	4.900	4.800
80	N. PRESEŽEK PRIHODKOV	182	0	22.147
80	O. PRESEŽEK ODHODKOV	183	36.776	0
del 81	P. DAVEK OD DOHODKOV	184	0	0
del 81	R. ČISTI PRESEŽEK PRIHODKOV OBRAČUNSKEGA OBDOBJA	186	0	22.147
89	S. ČISTI PRESEŽEK ODHODKOV OBRAČUNSKEGA OBDOBJA	187	36.776	0
del 80	Š. Kritje odhodkov obravnavanega obračunskega obdobja iz presežka prihodkov iz prejšnjih obračunskih obdobj	187a	36.776	0
	* POVPREČNO ŠTEVILO ZAPOSLENIH NA PODLAGI DELOVNIH UR V OBRAČUNSKEM OBDOBJU	188	63	55
	ŠTEVILO MESECEV POSLOVANJA	189	12	12

Računovodski izkazi so izdelani v skladu s splošnimi SRS 2016 in z upoštevanjem specifik slovenskega računovodskega standarda 33, ki obravnava računovodske rešitve v društvih in invalidskih organizacijah, ter v skladu s Pravilnikom o računovodstvu Zveze paraplegikov Slovenije.

Bilanca stanja je izdelana v skladu s SRS 20.

Izkaz poslovnega izida je izdelan v skladu s SRS 21.

Pri sestavljanju računovodskih izkazov so bile upoštevane temeljne računovodske predpostavke:

- nastanek poslovnega dogodka,
- časovna neomejenost delovanja.

Kakovostne značilnosti računovodskih izkazov in s tem celotnega računovodstva so:

- razumljivost,
- ustreznost,
- zanesljivost in
- primerljivost.

Za vrednotenje postavk v letnih računovodskih izkazih so upoštevana naslednja splošna pravila:

- metode vrednotenja se brez utemeljenih razlogov ne spreminjajo iz leta v leto,
- odhodki in prihodki so upoštevani na glede na plačilo,
- postavke sredstev in obveznosti do virov sredstev so vrednotene posamično,
- vse računovodske postavke, ki so izražene v tuji valuti so na dan bilance stanja preračunane po srednjem tečaju Banke Slovenije,
- začetna bilanca stanja se ujema s končno bilanco stanja prejšnjega poslovnega leta.

Pojasnila k postavkam računovodskih izkazov se nanašajo na leto 2016, če ni v besedilu drugače navedeno. Pri prehodu na SRS 2016 je ZPS postavke sredstev, obveznosti, prihodkov in odhodkov za primerjalno poslovno leto, to je za leto, ki se je zaključilo na dan 31. 12. 2015, prerazporedila tako, da poročevalske sheme ustrezajo SRS 20-Oblike bilance stanja za zunanje poslovno poročanje (2016) in SRS 21-Oblike izkaza poslovnega izida za zunanje poslovno poročanje (2016). Pri tem je postavke zgolj prerazporedila tako, da je zagotovljena primerljivost računovodskih izkazov med letoma.

ZPS je glede na višino letnih prihodkov v skladu z Zakonom o revidiranju zavezana revidiranju računovodskih izkazov. Na podlagi pogodbe o revidiranju je bila opravljena revizija računovodskih izkazov in poslovnega poročila s strani družbe za revizijo, podjetniško svetovanje in razvoj Ripro, d. o. o., iz Velenja.

Revizija je potekala v poslovnih prostorih ZPS v dveh delih; v mesecu novembru 2016 je potekala revizija za obdobje poslovanja od januarja do septembra 2016, drugi del revidiranja in zaključek revizije pa je potekal v mesecu marcu 2017.



Dan paraplegikov, župan Občine Piran  
Peter Bossman. Foto: arhiv ZPS



Ročni kolesarju na Festivalu drugačnosti. Foto: arhiv ZPS



Slavnostna otvoritev nastanitvenega dela Doma paraplegikov, 6. maj 2016. Foto: arhiv ZPS



Vseslovensko srečanje paraplegikov in tetraplegikov. Foto: arhiv ZPS



## 11.1 Neopredmetena sredstva in dolgoročne aktivne časovne razmejitve

v EUR

Postavka	Neopredmetena dolgoročna sredstva	Dolgoročne aktivne časovne razmejitve
<b>Nabavna oziroma poštena vrednost</b>		
Stanje 1. 1. 2016	3.597	4.557
Povečanja		1.053
Zmanjšanja		1.962
Stanje 31. 12. 2016	3.597	3.648
<b>Popravek vrednosti</b>		
Stanje 1. 1. 2016	2.517	
Zmanjšanje		
Amortizacija	240	
Stanje 31. 12. 2016	2.757	
<b>Neodpisana vrednost</b>		
Stanje 1. 1. 2016	1.080	4.557
Stanje 31. 12. 2016	840	3.648

ZPS neopredmetena dolgoročna sredstva ob nabavi ovrednoti po nabavni vrednosti, ki jo sestavljajo nakupna cena ter stroški, ki jih je mogoče pripisati neposredno za usposobitev neopredmetenega dolgoročnega sredstva za uporabo. Med neopredmetenimi dolgoročnimi sredstvi ZPS vodi računalniški program za vodenje članstva ZPS in drugo programsko opremo.

Dolgoročne aktivne časovne razmejitve izkazujejo rezervni sklad upravljavca družbe Reyan, d. o. o., za pokritje bodočih stroškov iz oblikovanega rezervnega sklada.

## 11.2 Opredmetena osnovna sredstva

v EUR

Postavka	Zemljišče	Zgradbe	Nepremičnine v gradnji	Druge naprave in oprema
<b>Nabavna vrednost</b>				
Stanje 1. 1. 2016	10.273	867.988	1.000	269.495
Povečanja	8.880	22.178		10.280
Zmanjšanja			1.000	23.980
Stanje 31. 12. 2016	19.153	890.166	0	255.795
<b>Popravek vrednosti</b>				
Stanje 1. 1. 2016		251.020		216.769
Zmanjšanje				23.980
Amortizacija		12.544		16.265
Stanje 31. 12. 2016		263.564		209.054
<b>Neodpisana vrednost</b>				
Stanje 1. 1. 2016	10.273	616.968	1.000	52.726
Stanje 31. 12. 2016	19.153	626.602	0	46.741



dr. Milan Brglez, predsednik DZ RS, Dane Kastelic, predsednik Zveze, Jana Rožaj, direktorica Doma, ob otvoritvi 6.maj 2016 Foto: arhiv ZPS

ZPS opredmetena osnovna sredstva ob nabavi ovrednoti po nabavni vrednosti, ki jo sestavljajo nakupna cena, uvozne dajatve ter stroški, ki jih je mogoče pripisati neposredno za usposobitev osnovnega sredstva za uporabo.

Večja vlaganja v osnovna sredstva v letu 2016 predstavljajo pridobitev zemljišča na Govejku (8.880 EUR), pridobitev stavbe na Govejku (8.120 EUR), obnova elektroinštalacij in obnova kopalnice na objektu Pineta (14.058 EUR), nakup kuhinje (1.622 EUR), nakup blazine za posteljo (1.399 EUR), nakup postelje s podaljškom (1.096 EUR), nakup strežnika (1.472 EUR), nakup dvižne pisalne mize (967 EUR), nakup hrbtnega naslona (980 EUR), nakup dveh monitorjev (406 EUR), nakup pralnega stroja (220 EUR), nakup hladilnika (246 EUR), nakup kuhalne plošče (206 EUR), nakup omare (338 EUR).

Na dan 31. 12. 2016 ni bilo izkazanih obveznosti za opredmetena osnovna sredstva.

ZPS amortizira osnovna sredstva z metodo enakomernega časovnega amortiziranja.

Amortizacijske stopnje so:

- zgradbe 1,3 %,
- oprema, vozila in mehanizacija 20 %,
- računalniška, strojna in programska oprema 50 %,
- neopredmetena sredstva 10 % in 50 %.

ZPS je s 1. 1. 2007 ukinila sklad osnovnih sredstev ter za znesek neodpisane nabavne vrednosti teh sredstev izkazala dolgoročne pasivne časovne razmejitve. Te so se na dan 31. 12. 2016 zmanjšale za obračunano amortizacijo teh sredstev v znesku 10.499 EUR.

V letu 2016 so se za namensko prejete donacije za nakup osnovnih sredstev oblikovale dolgoročne pasivne časovne razmejitve (prejete dotacije od Fundacije za financiranje invalidskih in humanitarnih organizacij v RS, 1.472 EUR), prejeti odstopljeni prispevki za invalide nad kvoto (2.967 EUR).

Dolgoročne pasivne časovne razmejitve, oblikovane iz naslova namensko prejetih donacij za nakup osnovnih sredstev, so se v letu 2016 zmanjšale za obračunano amortizacijo na dan 31. 12. 2016 v vrednosti 12.139 EUR.

ZPS je v letu 2016 opravila popis osnovnih sredstev. Popisna komisija je na podlagi poročila pripravila seznam osnovnih sredstev za odpis oz. izločitev iz registra osnovnih sredstev. Vsa osnovna sredstva so prosta vseh bremen.



Večdnevno srečanje in tekmovanje - Wakeboard na Krku. Foto: arhiv ZPS

## 11.3 Dolgoročne finančne naložbe

v EUR

Postavka	Delnice in deleži	Dolgoročna dana posojila - Dom paraplegikov
Stanje 1. 1. 2016	5.067.210	461.957
Povečanja	0	8.302
Stanje 31. 12. 2016	5.067.210	470.259

Dolgoročne finančne naložbe predstavljajo 100-odstotni lastniški delež v družbo Dom paraplegikov, d. o. o.

V 8. členu Pogodbe o ustanovitvi Doma paraplegikov, d. o. o., je določeno, da lahko po predhodnem sklepu edini družbenik vplača naknadna vplačila.

V postavki dolgoročna dana posojila Dom paraplegikov, d. o. o., je izkazana vrednost dolgoročnega posojila. V skladu s sklenjeno posojilno pogodbo z Dom paraplegikov, d. o. o., z dne 23. 4. 2010 je odložen rok vračila posojila do pričetka delovanja celotnega objekta.

Posojilo se obrestuje po obrestni meri 1,96 %. Obračunane obresti do 31. 12. 2016 v znesku 8.302 EUR so pripisane dolgu.



Novo sprejeti člani v letih 2015/2016 na Ljubljanskem gradu. Foto: arhiv ZPS

## 11.4 Kratkoročne poslovne terjatve

V EUR	2016	2015
1. Kratkoročne terjatve do kupcev v državi	3.556	843
2. Kratkoročne terjatve do kupcev v tujini	0	1.248
3. Kratkoročni predujmi – drugi	0	0
4. Kratkoročne terjatve za obresti	0	1.792
5. Druge kratkoročne terjatve	213.599	58.748
SKUPAJ	217.155	62.631

Izkazane kratkoročne terjatve niso zavarovane z nobenim finančnim instrumentom. Popravke vrednosti terjatev ZPS oblikuje posamično na podlagi domnev, da terjatev ne bo poravnana ali ne bo v celoti poravnana. Na koncu poslovnega leta 2016 je ZPS na podlagi potrjenih IOP do kupcev in drugih uskladila stanje terjatev.

Kratkoročne terjatve do kupcev v državi so nezapadle v vrednosti 3.556 EUR.

Postavka druge kratkoročne terjatve predstavlja terjatve do ZZSZ (135.028 EUR), MDDSZ (48.758 EUR), terjatve za refundacijo invalidnin (6.216 EUR), terjatve za refundacijo bolnih (4.098 EUR), terjatve do fizičnih oseb iz naslova bivalne enote (2.914 EUR), terjatve do fizičnih oseb in društev iz naslova doplačil za program Osebna asistenca in za povračilo stroškov pri programu Obnovitvena rehabilitacija (1.803 EUR), terjatve za prispevke invalidov nad kvoto (1.448 EUR), terjatve do Sklada RS za zaposlovanje invalidov (2.156 EUR), terjatve do občin (8.754 EUR), terjatve do Zavoda RS za zaposlovanje (2.341 EUR), druge terjatve (83 EUR).

Druge kratkoročne terjatve po zapadlosti:

nezapadle	215.401
zapadle nad 30 dni	1.204
zapadle nad 60 dni	60
zapadle nad 90 dni	220
zapadle nad 180 dni	160
zapadle nad 365 dni	110



Vse navedene druge kratkoročne terjatve so nezapadle, razen terjatve do fizičnih oseb iz naslova bivalne enote, ki so zapadle v vrednosti 729 EUR, in terjatve do fizičnih oseb iz naslova doplačil programa Osebna asistenca in za povračilo stroškov pri programu Obnovitvena rehabilitacija, ki so zapadle v vrednosti 1.025 EUR. Vse poslovne terjatve so nezavarovane.

## 11.5 Kratkoročne finančne naložbe

V EUR	2016	2015
1. Kratkoročni depoziti v bankah in drugih finančnih organizacijah	217.758	340.821
2. Kratkoročno posojilo - DP severna Primorska	7.000	0
SKUPAJ	224.758	340.821

ZPS izkazuje prosto razpoložljiva denarna sredstva pri banki kot kratkoročni depozit.

## 11.6 Denarna sredstva

V EUR	2016	2015
1. Denarna sredstva na računih	37.532	26.733
SKUPAJ	37.532	26.733

## 11.7 Kratkoročne aktivne časovne razmejitev

V EUR	1.1.2016	Povečanje	Zmanjšanje	31.12.2016
Kratkoročno odlož. stroški	1.262	1.321	1.262	1.321

Odloženi stroški oz. odhodki so zneski stroškov, ki bodo v naslednjem obračunskem obdobju vplivali na poslovni izid, nanašajo se na odložene stroške za zavarovalne premije.

## 11.8 Društveni sklad

V EUR	Presežek prihodkov	Dom paraplegikov Ustanovni kapital	Dom paraplegikov Sklad za določene namene
Stanje 1. 1. 2016	665.544	4.118.678	744.751
Povečanje	0	0	0
Zmanjšanje	36.776	0	0
Stanje 31. 12. 2016	628.768	4.118.678	744.751

Društveni sklad zajema v ZPS nerazporejeni presežek prihodkov iz preteklih let. V poslovnem letu 2016 se sklad zmanjša za ugotovljeni poslovni izid poslo-

vanja, to je presežek odhodkov nad prihodki v vrednosti 36.776 EUR.

Izguba iz poslovanja se krije iz presežka prihodkov iz preteklih let.

Postavki Dom paraplegikov, d. o. o., Ustanovni kapital (4.118.678 EUR) in Dom paraplegikov, d. o. o., Sklad za določene namene (744.751 EUR), sta se oblikovali v prejšnjih letih, v letu 2016 pa ostajata nespremenjeni.

ZVEZA PARAPLEGIKOV  
SLOVENIJE



## 11.9 Rezervacije

V EUR	2016	2015
Rezervacije	285.830	285.830

Postavka Rezervacije izkazuje dolgoročno rezervacijo v Dom paraplegikov, d. o. o., kot rezervirana sredstva za sofinanciranje vlaganj v Dom paraplegikov, d. o. o.



Ekipe slovenskih športnikov invalidov na Paraolimpijskih igrah Rio 2016. Foto: arhiv Zveze



## 11.10 Dolgoročne pasivne časovne razmejitve

<b>V EUR</b>	<b>2016</b>
<b>1. Prejete donacije za nakup OS (FIHO)</b>	
- stanje 1. 1. 2016	36.370
- oblikovane v letu 2016	1.472
- poraba v letu 2016	1.207
- stanje na dan 31. 12. 2016	36.635
<b>2. Prejete donacije za nakup OS (Sklad RS za zap .inv.)</b>	
- stanje 1. 1. 2016	31.165
- oblikovanje v letu 2016	0
- poraba v letu 2016	7.565
- stanje 31. 12. 2016	23.600
<b>3. Prejete donacije za nakup OS (odstop. prisp. inval. nad kvoto)</b>	
- stanje 1. 1. 2016	10.617
- oblikovanje v letu 2016	2.967
- poraba v letu 2016	2.079
- stanje 31. 12. 2016	11.505
<b>4. Prejete donacije za nakup OS (MDDSZ projekt IZI-ESS)</b>	
- stanje 1. 1. 2016	3.339
- oblikovane v letu 2016	0
- poraba v letu 2016	1.287
- stanje 31. 12. 2016	2.051
<b>5. Prejete donacije za nakup OS Govejk</b>	
- stanje 1. 1. 2016	0
- oblikovanje v letu 2016	17.000
- stanje 31. 12. 2016	17.000
<b>5. Druge dolgoročne časovne razmejitve (bivši sklad OS)</b>	
- stanje 1. 1. 2016	561.194
- oblikovane v letu 2016	0
- poraba v letu 2016	10.499
- stanje na dan 31. 12. 2016	550.695
<b>6. Druge dolgoročne časovne razmejitve (sklad za inv.OS)</b>	
- stanje 1. 1. 2016	1.629
- oblikovanje v letu 2016	0
- stanje na dan 31. 12. 2016	1.629
<b>7. Dolgoročne pasivne časovne razmejitve (prisp. piz. inv. nad kvoto)</b>	
- stanje 1. 1. 2016	31.320
- oblikovane v letu 2016	18.695
- poraba v letu 2016	50.015
- stanje 31. 12. 2016	0
<b>SKUPAJ</b>	<b>643.115</b>

ZPS je za prejete donacije za nakup osnovnih sredstev v letu 2016 oblikovala dolgoročne pasivne časovne razmejitve, ki jih je črpala za pokrivanje amortizacijskih stroškov teh sredstev.

ZPS je s 1. 1. 2007 ukinila sklad osnovnih sredstev ter za znesek neodpisane nabavne vrednosti teh sredstev izkazala dolgoročne pasivne časovne razmejitev. V letu 2016 so se druge dolgoročne pasivne časovne razmejitve – bivši sklad OS – zmanjšale za obračunano amortizacijo teh sredstev (10.499 EUR).

## 11.11 Kratkoročne poslovne obveznosti

V EUR	2016	2015
1. Kratkoročne obveznosti do dobaviteljev		
1.1 v državi	192.033	51.796
1.2 v tujini	18	30
2. Kratkoročni predujmi in varščine	1.450	1.350
3. Kratkoročne obveznosti do zaposlenih	91.652	66.559
4. Obveznosti do državnih in drugih institucij	295	261
5. Druge kratkoročne obveznosti	1.524	3.197
<b>SKUPAJ</b>	<b>286.972</b>	<b>123.193</b>

Kratkoročne obveznosti se ob začetku pripoznanja ovrednotijo z zneski iz ustreznih listin o njihovem nastanku. Izkazane obveznosti do dobaviteljev so usklajene s potrjenimi IOP na dan 31. 12. 2016. Vse obveznosti do dobaviteljev zapadejo v roku 30 dni.

Kratkoročne obveznosti do zaposlencev se nanašajo na plačo december 2016, ki se izplača v začetku januarja 2017.

Kratkoročne obveznosti do državnih in drugih inštitucij se nanašajo na plačilo davkov od avtorskih honorarjev (295 EUR).

Druge kratkoročne obveznosti se nanašajo na obveznosti do članov za povračila potnih stroškov (370 EUR), obveznosti za neto avtorske honorarje (645 EUR), povračilo stroškov prostovoljcem (235 EUR), druge kratkoročne obveznosti (274 EUR).



## 11.12 Kratkoročne pasivne časovne razmejitve

V EUR	2016	2015
1. Vnaprej vračunani stroški oziroma odhodki	2.016	2.016
2. Kratkoročno odloženi prihodki	5.089	27.232
<b>SKUPAJ</b>	<b>7.105</b>	<b>29.248</b>

Kratkoročne pasivne časovne razmejitve pri ZPS zajemajo vnaprej vračunane stroške za revizijo računovodskih izkazov za leto 2016 v vrednosti 2.016 EUR na podlagi sklenjene pogodbe o revidiranju v vrednosti 3.360 EUR, drugih stroškov revizorja v letu 2016 ni bilo.

Kratkoročno odloženi prihodki so prihodki za projekt mednarodna liga v košarki, ki se bo zaključil v mesecu aprilu 2017 (3.900 EUR), in program Osebna asistenca po pogodbi Zavoda RS za zaposlovanje, ki se bo zaključil v letu 2017 (1.189 EUR).



Sprehod uporabnikov osebne asistencije do Novigrada. Foto: arhiv ZPS

## 12.1 Prihodki

### 12.1.1. Čisti prihodki od prodaje

V EUR	2016	2015
<b>1. Čisti prihodki od prodaje</b>	45.007	15.977
SKUPAJ	45.007	15.977

Čisti prihodki od prodaje zajemajo prihodke od pridobitne dejavnosti na podlagi izdanih računov kupcem in na podlagi drugih listin, ki izkazujejo gospodarsko korist v obračunskem obdobju povezano s povečanjem sredstev.

Povečanje prihodkov v primerjavi z letom 2015 se nanaša na porabo kratkoročno odloženih prihodkov iz leta 2015 v znesku 17.595 EUR.

### 12.1.2 Drugi poslovni prihodki

V EUR	2016	2015
1. Drugi poslovni prihodki	2.107.829	1.952.361
SKUPAJ	2.107.829	1.952.361

Prihodki se merijo na podlagi povečanja (prejetih) denarnih sredstev (dotacije prejete od FIHO, državnega proračuna in drugih javnih institucij, vplačane donacije pravnih in fizičnih oseb, vplačane članarine, prostovoljni prispevki članov, ostali prihodki).

Drugi poslovni prihodki zajemajo prihodke od nepridobitne dejavnosti in se merijo na podlagi povečanja (prejetih) denarnih sredstev in so iz naslova dotacij FIHO (611.968 EUR), dotacij iz proračunskih in drugih javnih sredstev (1.387.377 EUR), donacij pravnih in fizičnih oseb (15.559 EUR), prispevkov uporabnikov posebnih socialnih programov (81.759 EUR) in drugi poslovni prihodki (9.693 EUR).

### 12.1.3 Finančni prihodki

V EUR	2016	2015
2. Finančni prihodki		
2.2 Finančni prihodki iz posojil	8.561	10.695
2.3 Finančni prihodki iz poslovnih terjatev	123	27
SKUPAJ	8.684	10.722

Finančni prihodki so prejeta denarna sredstva iz naslova obresti, povezana z denarnimi sredstvi na vpogled na računih društva pri bankah, iz naslova kratkoročnih depozitov v banki in iz naslova dolgoročnega posojila. Priznajo se v obračunskem obdobju, na katerega se nanašajo.

## 12.2 Poslovni in drugi odhodki

### 12.2.1. Stroški porabljenega materiala

V EUR	2016	2015
Postavko predstavljajo stroški:		
Drugi stroški materiala-pot. material	6.117	5.284
Pisarniški material in strokovna literatura	5.546	4.031
Energija	22.714	21.774
Nadomestni deli in drobní inventar	6.333	2.342
<b>SKUPAJ</b>	<b>40.710</b>	<b>33.431</b>

### 12.2.2 Stroški storitev

V EUR	2016	2015
Postavko predstavljajo stroški:		
Vzdrževanje	16.888	9.880
Najemnine	17.956	11.886
Potni stroški članom in fizičnim osebam v zvezi z dejavnostjo		
ZPS	45.555	43.312
Storitve fizičnih oseb	131.956	137.287
Intelektualne storitve	32.784	32.658
Storitve oblikovanja, tiska	23.367	22.091
Bančne storitve in zavarovalne premije	11.041	10.989
Storitve za ohranjanje zdravja, zdravstva, terapij	694.336	668.628
Druge storitve	150.674	118.806
<b>SKUPAJ</b>	<b>1.124.557</b>	<b>1.055.537</b>

Stroški materiala in storitev se razvrščajo po vrstah in v skladu s splošnimi SRS 2016 in SRS 33. Stroški materiala in storitev se priznavajo na podlagi listin, ki dokazujejo upravičenost nastalega stroška v obračunskem obdobju. Pod postavko druge storitve so knjižene hotelske storitve – program (17.768 EUR), storitve telekoma in mobitela (16.796 EUR), storitve spremljevalcev invalidov (22.674 EUR), storitve upravljanja (10.703 EUR), storitve zdravilišč – kopalne karte (36.271 EUR), storitve za izvedbo tekmovanj, strokovnih srečanj (15.400 EUR), druge storitve (31.062 EUR).

### 12.2.3 Stroški dela

V EUR	2016	2015
Postavko predstavljajo stroški:		
Plače	693.493	596.684
Stroški pokojninskih zavarovanj	62.754	53.538
Stroški drugih socialnih zavarovanj	51.406	43.857
Drugi stroški dela (regres, prevoz, prehrana)	163.630	116.701
<b>SKUPAJ</b>	<b>971.283</b>	<b>810.780</b>

Stroški dela so plače, nadomestila plač, ki bremenijo ZPS, dajatve, prejemki in povračila, ki pripadajo zaposlencem na podlagi delovnega razmerja, ter dajatve, ki se obračunavajo od naštetih prejemkov in bremenijo ZPS. Znesek stroškov dela se ugotovi v skladu s predpisi, Kolektivno pogodbo za dejavnost zdra-



Športni ribolov. Foto: arhiv ZPS



vstva in socialnega varstva Slovenije in notranjimi akti, ki se nanašajo na prejemke iz delovnega razmerja. Stroški dela se pripoznajo v obračunskem obdobju, na katerega se nanašajo. V poslovnem letu 2016 je bilo povprečno zaposlenih 63 zaposlenecv, od tega iz naslova osebne asistencije 52 zaposlenecv in iz naslova javnih del 3 zaposleneci.

#### 12.2.4 Odpisi vrednosti

V EUR	2016	2015
Amortizacija	18.550	15.755
Prevrednotovalni poslovni odhodki pri kratkoročnih sredstvih	1.248	0
<b>SKUPAJ</b>	<b>19.798</b>	<b>15.755</b>

Postavka amortizacije predstavlja amortizacijo opredmetenih osnovnih sredstev za vrednost, za katero se zmanjšajo dolgoročne pasivne časovne razmejitve, oblikovane iz prejetih donacij za nakup OS (od 1. 1. 2007) na eni strani, na drugi strani pa se za isto vrednost pripoznajo prihodki. Znesek tako obračunane amortizacije v letu 2016 znaša 12.139 EUR, amortizacija za osnovna sredstva, nabavljena iz lastnih sredstev, pa bremeni poslovanje ZPS za leto 2016 v vrednosti 6.411 EUR. Obračunana amortizacija za osnovna sredstva, ki so bila nabavljena pred letom 2007, zmanjšuje bivši sklad OS (izkazan med dolgoročnimi pasivnimi časovnimi razmejitvami) v vrednosti 10.499 EUR.

Prevrednotovalni poslovni odhodki pri obratovalnih sredstvih izkazujejo odpis terjatev iz preteklega leta zaradi nepravilnega fakturiranja.

#### 12.2.5 Drugi poslovni odhodki

V EUR	2016	2015
Odhodki za tehnične pripomočke članom	5.700	5.700
Cestnine, parkirnine	1.434	1.285
Odhodki za prehrano po programih	5.832	3.794
Povračila stroškov društvom	3.090	490
Povračila stroškov Domu paraplegikov, d.o.o	850	11.333
Drugi odhodki	18.568	13.190
<b>SKUPAJ</b>	<b>35.474</b>	<b>35.792</b>

Drugi odhodki so postavke, ki so navedene, in drugi odhodki, ki zajemajo razne neobičajne postavke. V ugotovljenih zneskih se pripoznajo v obračunskem obdobju, na katerega se nanašajo. Pripoznajo se tudi v obračunskem obdobju ugotovljeni drugi odhodki iz prejšnjih let. Drugi odhodki iz dejavnosti so postavke odhodek za stavbno zemljišče (805 EUR), odhodki za kotizacije in članarine doma in v tujini (4.447 EUR), odhodki za pokale, medalje (966 EUR), odhodki za športno opremo (200 EUR), drugi odhodki iz dejavnosti (12.150 EUR).

#### 12.2.6 Finančni odhodki

V EUR	2016	2015
1. Odhodki iz poslovnih obveznosti	0	326
2. Odhodki iz finančnih obveznosti	101	492
<b>SKUPAJ</b>	<b>101</b>	<b>818</b>

Finančni odhodki za obresti iz naslova finančnega najema – leasing, ki se je zaključil v letu 2016.

### 12.2.7 Drugi odhodki

V EUR	2016	2015
Donacije društvom	4.900	4.800
<b>SKUPAJ</b>	<b>4.900</b>	<b>4.800</b>

Postavka izkazuje določena nakazila društvom (brez njihovih računov).

ZVEZA PARAPLEGIKOV  
SLOVENIJE



### 12.3 Promet in saldi s povezanimi osebami

Dom paraplegikov, d.o.o.	Stanje 1. 1. 2016	Promet	Stanje 31. 12. 2016
Naložba v Dom paraplegikov-ustanovni kapital	4.118.678	0	4.118.678
Naložba v Dom paraplegikov-naknadna plačila	948.533	0	948.533
Dolgoročno dano posojilo	422.365	0	422.365
Dolgoročno dano posojilo-obresti	39.592	8.301	47.893
Izdani računi	250	250	0
Prejeti računi	3.060	281.830	0

### 12.4 Izvenbilančne postavke

Izvenbilančne postavke v vrednosti 1.000.000,00 EUR se nanašajo na dano poročstvo povezani družbi Dom paraplegikov, d. o. o., za primer neizpolnjevanja obveznosti po kreditni pogodbi.

### 12.5 Obračun davka od dohodkov pravnih oseb

V obračunu davka od dohodkov pravnih oseb za obdobje od 1. 1. 2016 do 31. 12. 2016 ni izkazane obveznosti za plačilo iz naslova davka od dohodka pravnih oseb. ZPS je v obračunu davka od dohodka pravnih oseb za obdobje od 1. 1. 2016 do 31. 12. 2016 kot pridobitne prihodke zajela prihodke na analitičnih kontih 7600, 7601, 7680, 7682, 76894, 768940, 768941 in konte skupine 77. Na podlagi ugotovljenega deleža prihodkov od pridobitne dejavnosti (6,63 %) od vseh prihodkov in od tega sorazmernega dela stroškov od pridobitne dejavnosti je ugotovljena davčna izguba v vrednosti 1.942 EUR.

### 12.6 Dogodki po datumu priprave bilance stanja

Po datumu bilance stanja ni bilo dohodkov, zaradi katerih bi bilo treba popraviti računovodske izkaze ali dogodke posebej razkriti.

Pojasnila pripravila:  
Računovodske storitve Perme  
Perme Cvetka, s. p.



Družba za revizijo, podjetniško svetovanje in razvoj d.o.o.

## POROČILO NEODVISNEGA REVIZORJA

Zastopstvu, upravnemu odboru in skupščini ZVEZE PARAPLEGIKOV SLOVENIJE

### *Mnenje*

Revidirali smo priložene računovodske izkaze ZVEZE PARAPLEGIKOV SLOVENIJE s sedežem Štihova ulica 14, Ljubljana, ki vključujejo bilanco stanja na dan 31.12.2016, izkaz poslovnega izida skupaj s prilogo, ki prikazuje obseg pridobitne dejavnosti za tedaj končano leto ter povzetek bistvenih računovodskih usmeritev in druge pojasnjevalne informacije. Pregledali smo tudi poročilo o poslovanju ZVEZE PARAPLEGIKOV SLOVENIJE.

Po našem mnenju so računovodski izkazi v vseh pogledih resničen in pošten prikaz finančnega stanja ZVEZE PARAPLEGIKOV SLOVENIJE na dan 31.12.2016 ter njenega poslovnega izida za tedaj končano leto v skladu s Slovenskimi računovodskimi standardi.

### *Podlaga za mnenje*

Revizijo smo opravili v skladu z Mednarodnimi standardi revidiranja (MSR). Naše odgovornosti na podlagi teh pravil so opisane v tem poročilu v odstavku *Revizorjeva odgovornost za revizijo računovodskih izkazov*. V skladu s Kodeksom etike za računovodske strokovnjake, ki ga je izdal Odbor za mednarodne standarde etike za računovodske strokovnjake (Kodeks IESBA) ter etičnimi zahtevami, ki se nanašajo na revizijo računovodskih izkazov v Sloveniji, potrjujemo svojo neodvisnost od družbe in, da smo izpolnili vse druge etične zahteve v skladu s temi zahtevami in Kodeksom IESBA.

Verjamemo, da so pridobljeni revizijski dokazi zadostni in ustrezni kot osnova za naše revizijsko mnenje.

### *Druge informacije*

Za druge informacije je odgovorno poslovodstvo. Druge informacije obsegajo poslovno poročilo, ki je sestavni del letnega poročila ZVEZE PARAPLEGIKOV SLOVENIJE, vendar ne vključujejo računovodskih izkazov in našega revizorjevega poročila o njih.

Naše mnenje o računovodskih izkazih se ne nanaša na druge informacije in o njih ne izražamo nobene oblike zagotovila.

V povezavi z opravljeno revizijo računovodskih izkazov je naša odgovornost prebrati druge informacije in pri tem presoditi ali so druge informacije pomembno neskladne z računovodskimi izkazi, zakonskimi zahtevami ali našim poznavanjem, pridobljenim pri revidiranju, ali se kako drugače kažejo kot pomembno napačne. Če na podlagi opravljenega dela zaključimo, da obstaja pomembno napačna navedba drugih informacij, moramo o takih okoliščinah poročati. V zvezi s tem ni nič takega, o čemer bi morali poročati.

---

*RIPRO, Družba za revidiranje, podjetniško svetovanje in razvoj, d.o.o. Velenje. Družba je vpisana v register pri Okrožnem sodišču v Celju pod št. 1/01249/00 z dne 21/3/1990 in pri Slovenskem inštitutu za revizijo pod št. RD-A-38.*

Stran 1 od 3

### *Odgovornost posloводства in pristojnih za upravljanje za računovodske izkaze*

Posloводство je odgovorno za pripravo in pošteno predstavitev teh računovodskih izkazov v skladu s Slovenskimi računovodskimi standardi in za tako notranje kontroliranje, kot je v skladu z odločitvijo posloводства potrebno, da omogoči pripravo računovodskih izkazov, ki ne vsebujejo pomembno napačne navedbe zaradi prevare ali napake.

Posloводство je pri pripravi računovodskih izkazov odgovorno za oceno njene sposobnosti, da nadaljuje kot delujoče podjetje, razkritje zadev, povezanih z delujočim podjetjem in uporabo predpostavke delujočega podjetja kot podlago za računovodenja, razen če namerava posloводство podjetje likvidirati ali zaustaviti poslovanje, ali če nima druge možnosti, kot da napravi eno ali drugo.

Nadzorni odbor je odgovoren za nadzor nad pripravo računovodskih izkazov in za potrditev revidiranega letnega poročila.

### *Revizorjeva odgovornost za revizijo računovodskih izkazov*

Naši cilji so pridobiti sprejemljivo zagotovilo o tem ali so računovodski izkazi kot celota brez pomembno napačne navedbe zaradi prevare ali napake, in izdati revizorjevo poročilo, ki vključuje naše mnenje. Sprejemljivo zagotovilo je visoka stopnja zagotovila, vendar ni jamstvo, da bo revizija, opravljena v skladu z MSR, vedno odkrila pomembno napačno navedbo, če ta obstaja. Napačne navedbe, lahko izhajajo iz prevare ali napake, ter se smatrajo za pomembne, če je upravičeno pričakovati, da posamič ali skupaj, vplivajo na gospodarske odločitve uporabnikov, sprejete na podlagi teh računovodskih izkazov.

Med izvajanjem revidiranja v skladu s pravili revidiranja uporabljamo strokovno presojo in ohranjamo poklicno nezaupljivost. Prav tako:

- prepoznamo in ocenimo tveganja pomembno napačne navedbe v računovodskih izkazih, bodisi zaradi napake ali prevare, oblikujemo in izvajamo revizijske postopke kot odzive na ocenjena tveganja ter pridobivamo zadostne in ustrezne revizijske dokaze, ki zagotavljajo podlago za naše mnenje. Tveganje, da ne bomo odkrili napačne navedbe, ki izvira iz prevare, je višje od tistega, povezanega z napako, saj prevara lahko vključuje skrivne dogovore, ponarejanje, namerno opustitev, napačno razlago ali izogibanje notranjih kontrol;
- opravimo postopke preverjanja in razumevanja notranjih kontrol, pomembnih za revizijo z namenom oblikovanja revizijskih postopkov, ki so okoliščinam primerni, vendar ne z namenom izraziti mnenja o učinkovitosti notranjih kontrol družbe;
- presodimo ustreznost uporabljenih računovodskih usmeritev in sprejemljivost računovodskih ocen ter z njimi povezanih razkritij posloводства;
- na podlagi pridobljenih revizijskih dokazov o obstoju pomembne negotovosti glede dogodkov ali okoliščin, ki zbuja dvom v sposobnost organizacije, da nadaljuje kot delujoče podjetje, sprejememo sklep o ustreznosti poslovodske uporabe predpostavke delujočega podjetja, kot podlage računovodenja. Če sprejememo sklep o obstoju pomembne negotovosti, smo dolžni v revizorjevem poročilu opozoriti na ustrezna razkritja v računovodskih izkazih ali, če so taka razkritja neustrezna, prilagoditi mnenje. Revizorjevi sklepi temeljijo na revizijskih dokazih pridobljenih do datuma izdaje revizorjevega poročila. Vendar kasnejši dogodki ali okoliščine lahko povzročijo prenehanje organizacije kot delujočega podjetja;

- ovrednotimo splošno predstavitev, strukturo, vsebino računovodskih izkazov vključno z razkritji, in ali računovodski izkazi predstavljajo zadevne posle in dogodke na način, da je dosežena poštena predstavitev;
- pristojne za upravljanje med drugim obveščamo načrtovanem obsegu in času revidiranja in pomembnih revizijskih ugotovitvah vključno s pomanjkljivostmi notranjih kontrol, ki smo jih zaznali med našo revizijo.

*Druge poročevalske obveznosti v skladu s 26.členom Zakona o družtvih*

Poslovno poročilo je skladno z revidiranimi računovodskimi izkazi in zahtevami Zakona o družtvih. Vodenje poslovnih knjig in sestava letnega poročila za poslovno leto 2016 sta skladna s Slovenskim računovodskim standardom za društva (SRS 33) ter omogočajo ocenjevanje, da so bila sredstva uporabljena za uresničevanje namena in ciljev ZVEZE PARAPLEGIKOV SLOVENIJE, opredeljene v njenem statutu.

Velenje, dne 23.3.2017

Pooblaščen revizor:  
mag.Matic Kotnik



**RIPRO** d.o.o.  
Družba za revizijo, podjetniško svetovanje in razvoj  
Efenkova 61, 3320 Velenje

**ZVEZA PARAPLEGIKOV  
SLOVENIJE**



## **NADZORNI ODBOR**

### **POROČILO NADZORNEGA ODBORA Skupščini Zveze paraplegikov Slovenije za obdobje od 1. 1. do 31. 12. 2016**

Nadzorni odbor Zveze paraplegikov Slovenije je pregledal revidirano Letno poročilo Zveze za obdobje od 1.1. do 31.12.2016, se seznanil in obravnaval tudi revizijsko poročilo, v katerem pooblaščen revizijska družba RIPRO, d.o.o., ugotavlja, da računovodski izkazi, ki so del letnega poročila, resnično in pošteno predstavljajo finančno stanje Zveze. Zato je na svoji 3. seji, dne 27. marca 2017, sprejel naslednji sklep:

**Nadzorni odbor soglaša s predlaganim revidiranim Letnim poročilom Zveze paraplegikov Slovenije za obdobje od 1.1. do 31. 12. 2016 in ugotavlja, da je bilo omenjeno obdobje programsko zelo uspešno, delo Zveze pa je potekalo v okvirih sprejetega Poslovnega načrta, zato Nadzorni odbor Zveze Skupščini predlaga, da revidirano Letno poročilo Zveze paraplegikov Slovenije za leto 2016, potrdi.**

Ivana GORNIK  
PRESEDNICA

Ljubljana, 27. marec 2017



»Programi in dejavnosti organizacije FOND. Določila organizacije ne vsebujejo nobenih FOND.«



REPUBLIKA SLOVENIJA  
MINISTRSTVO ZA DELO, DRUŽINO,  
SOCIALNE ZADEVE IN ENAKE MOŽNOSTI



Teden mladih v Domu paraplegikov v Semiču. Foto: arhiv ZPS



Likovna kolonija na društvu paraplegikov v Novem mestu. Foto: arhiv ZPS

---

ZVEZA PARAPLEGIKOV  
S L O V E N I J E

---



